

Skýrslur Þjóðminjasafns Íslands 2006/1

Laufás í Eyjafirði

Viðgerðir 1997-2002

Stofa, brúðarhús, búr og dúnhús

Guðrún Harðardóttir

Skýrslur Þjóðminjasafns Íslands

Ritstjóri ritraðar Steinunn Kristjánsdóttir

© Þjóðminjasafn Íslands og höfundur 2006.

Öll réttindi áskilin.

Forsíðumynd: Framhlið Laufásbæjar. Ljósmynd Guðrún Harðardóttir.

Umbrot og prentun: Prentmet ehf.

ISSN 1670-3685

Efnisyfirlit

| | |
|---|----|
| Inngangur | 4 |
| Þættir úr viðgerðasögu Laufásbæjar: Stofa, brúðarhús, búr og dúnhús | 5 |
| Heimildagildi úttekta Laufásstaðar | 8 |
| Stofa | 9 |
| Gerð hússins | 9 |
| Byggingarsaga | 11 |
| Ástand fyrir viðgerð | 12 |
| Viðgerð torfveggja | 13 |
| Viðgerð timburgrindar | 13 |
| Uppsetning timburgrindar | 14 |
| Málun stofuhúss | 15 |
| Brúðarhús | 16 |
| Gerð hússins | 16 |
| Byggingarsaga | 18 |
| Ástand fyrir viðgerð | 19 |
| Viðgerð torfveggja | 19 |
| Viðgerð timburgrindar | 21 |
| Búr | 24 |
| Gerð hússins | 24 |
| Byggingarsaga | 25 |
| Ástand fyrir viðgerð | 25 |
| Viðgerð torfveggja | 26 |
| Viðgerð timburgrindar | 27 |
| Dúnhús | 29 |
| Gerð hússins og ástand fyrir viðgerð | 29 |
| Byggingarsaga | 30 |
| Viðgerð kjallara | 31 |
| Viðgerð torfveggja | 33 |
| Viðgerð timburgrindar | 34 |
| Hönnun og uppsetning loftblástursbúnaðar | 36 |
| Raflýsing í Laufásbæ | 37 |
| Drenlögn að húsabaki | 37 |
| Nútímaefni sem notuð voru við viðgerðirnar | 38 |
| Mat á aðgerðum | 38 |
| Torfverk | 38 |
| Timburverk..... | 39 |
| Annað | 40 |
| Starfsmenn við framkvæmdir í Laufási 1997-2002 | 41 |
| Heimildaskrá | 42 |

Inngangur

Torfbærir eru merkur byggingararfur þjóðarinnar og hafa sem slíkur gildi langt út fyrir landsteinana. Því er afar mikilvægt að tryggja viðhald bæjanna sem skyldi. Það byggir á handverkshefð kynslóðanna sem nú hangir á bláþræði. Næsta víst er að einhverjar landshlutahefðir í torf- og grjót-hleðslu hafa nú þegar glatast en aðrar hafa sem betur fer lifað af. Þráðurinn virðist hins vegar hafa rofnað alveg í handverkshefð timbursmíði með fjölgun steinhúsa á fyrri hluta 20. aldar. Í viðgerðum torfbæja á síðustu árum hefur verið leitast við að móta viðgerðir eftir hinu gamla smíðalagi. Segja má að ný þekking í tengslum við timburviðgerðir í gömlum húsum á landinu hafi nú orðið til byggð á gagngerri skoðun á smíðalagi þeirra. Mikilvægt er að viðhalda þeirri þekkingu.

Torfbærinn í Laufási, eins og hann kemur okkur nú fyrir sjónir, er glæsilegt dæmi um húsakynni á auðugu prestssetri. Hann er óskertur að öðru leyti en því að útihús eru flest horfin sjónum. Búið var í gamla bænum

fram til ársins 1936 þegar nýr prestbústaður var tekinn í notkun. Eftir að hætt var að búa í torfbænum hefur viðhald hans verið vandkvæðum bundið en lykilþáttur í viðhaldi torfhúsa er sú misserisbundna aðdyttun sem nærtæk er þegar í þeim er búið. Bærinn var tekinn á fornleifaskrá árið 1948 og telst eftir það í formlegri umsjá þjóðminjavörslunnar. Skortur á fé og sérhæfðum mannafla hefur um áratuga raðir staðið viðgerðum á torfbæjum fyrir þrífum og er engin undantekning í Laufási.

Viðgerðum í Laufási hefur á síðustu áratugum verið skipt niður í áfanga þannig að sem haganlegast sé. Þeir ráðast að jafnaði af því hvað er brýnast á hverjum tíma og því hvernig hentugast er að gera áfangaskil í torfvinnu. Ýmist er tekið eitt hús í einu eða nokkur saman. Með þessu móti var skemman endurnýjuð 1994-95 undir yfirstjórn Guðmundar L. Hafsteinssonar arkitekts en á árunum 1997-2000 voru viðgerðir á húsum í húsasafni Þjóðminjasafns undir yfirstjórn Hjörleifs Stefánssonar arkitekts. Árið 1997 var hafist handa um viðgerðir á stofu og árið 1998 var byrjað á viðgerðum í brúðar-



1. mynd. Grunnmynd Laufásibæjar með nöfnum einstakra húsa. Endurnýjun torfveggja 1997 er merkt með rauðu, 1998 með bláu, 2000 með grænu og 2001 með gulu. Teikn. Gísli Gestsson en húsheitum bætt við.

húsi og búri en hentugt þótti að taka þau tvö hús fyrir í einni lotu þar sem þau deila sameiginlegum torfvegg (1. mynd). Hafist var handa við dúnhús sumarið 2000 þar sem framstafn þess var farinn að hallast nokkuð fram á við og þilið mjög illa farið að neðan. Stefnit er að því að önnur hús bæjarins verði smám saman tekin til viðgerða á næstu árum eftir því sem þörf krefur og aðstæður leyfa.

Skýrsla þessi markar ákveðin þáttaskil í málefnum viðgerða í Laufási en fram til þessa hafa ekki verið skrifaðar skipulegar skýrslur um viðgerðir á bænum. Hvatinn til skýrslugerðar sem þessarar er sá að brögð eru að miklum skorti á upplýsingum um hvað var gert í stórvíðgerðum af hálfu Þjóðminjasafns síðastliðna áratugi. Ekki er t.d. alltaf fyllilega ljóst hvaða aðgerðir fóru fram í Laufási á hverjum tíma, hvað er upprunalegt ástand og hvað eru viðgerðir hvers tímabils. Skýrsla þessi er skrifuð út frá skráningargögnum og ljósmyndum frá viðgerðarferlinu frá 1997 til 2002 en ítarleg frumgögn eru varðveitt á Þjóðminjasafni Íslands. Viðgerðaskýrsla af þessu tagi er hugsuð sem heimild um þær aðferðir sem viðhafðar voru á einstökum bæjarhúsum þar sem rökstuðningur fyrir helstu álítamálum viðgerðarinnar kemur fram. Gerð er grein fyrir hinni opinberu viðgerðarsögu Laufásbæjar, fjallað er um úttektir staðarins sem heimildir fyrir viðgerðum. Þvínæst um gerð, byggingarsögu, ástand og viðgerðir einstakra húsa. Einnig er gerð grein fyrir nútímaingripum og nútímaefnum sem notuð voru við viðgerðirnar. Að lokum er mat á aðgerðum þar sem vel gekk og því sem betur hefði mátt fara. Markmiðið er að miðla áfram þeim aðferðum sem beitt var á þessum árum sem og reynslunni af þeim að því marki sem hún er orðin ljós. Skýrslan er því viðleitni til að viðhalda þeirri viðgerðarþekkingu sem nú hefur orðið til.

Þættir úr viðgerðasögu Laufásbæjar: Stofa, brúðarhús, búr og dúnhús

Þar sem hætt var að búa í gamla bænum í Laufási árið 1936 má segja að bærinn eigi sér opinbera viðgerðarsögu upp frá því. Upplýsingar um hana eru aftur á móti í töluverðri þöku, sérstaklega framan af en hér er þó að finna fyrstu viðleitnina til að setja þessar upplýsingar fram á einum stað.

Í skjölum Þjóðminjasafns kemur fram að Matthías Þórðarson lét hefja viðgerð á Laufásbæ árið 1935 en mun ekki hafa getað haldið henni áfram á vegum safnsins þar sem bærinn hafði ekki verið formlega afhentur því til varðveislu.¹ Þýski Þjóðháttafræðingurinn Bruno Schweizer var á ferð á Íslandi sama ár í þeim tilgangi að festa á filmu og skrá hjá sér heimildir um forna íslenska búskaparhætti sem hann vissi að voru smám saman að hverfa. Hann slóst í för með Matthíasi Þjóðminjaverði norður í land og heimsótti hann Laufás meðal annarra staða, dvaldi þar í vikutíma og mældi upp, ljósmyndaði og lýsti gamla bænum. Í dagbók Schweizers kemur fram að Þjóðminjavörður hafi fengið 2000 kr. styrk til viðgerða á bænum og hafði ekki áður veist slíkur styrkur til viðgerða á gömlum bæ. Matthías hafði samið við trésmið í héraðinu um viðgerðarvinnu og sá fram á að hann yrði þar nokkrar vikur við smíðavinnu.² Bærinn var aftur á móti ekki tekinn á fornlífaskrá fyrr en árið 1948, eftir að Kristján Eldjárn tók við stöðu Þjóðminjavarðar. Eftir þetta hófust nokkrar vangaveltur um hvað gera skyldi við bæinn, hvort bæri að taka hann niður og flytja til Akureyrar eða Reykjavíkur og reisa hann þar eða láta hann vera kyrran á sínum stað.³ Á meðan á þessu óvissuástandi stóð virðist viðhaldi bæjarins ekki hafa verið sinnt. Það var fyrst eftir eindregin tilmæli Jóhanns Skaptasonar sýslumanns á Húsavík, frá 19. desember 1956⁴, þess efnis að bænum verði við haldið á sínum upprunalega stað að endanleg ákvörðun virðist hafa verið tekin í þessum efnunum. Í það minnsta sést í bréfi frá Þorvarði Þormar frá í janúar 1957 að viðgerð er í bígerð þá um sumarið.⁵

¹ Þjms.: Bréf Matthíasar Þórðarsonar Þjóðminjavarðar til séra Þorvarðar Þormar 8. ágúst 1947.
² Dagbók Bruno Schweizer 12. júlí 1935 íslenski Þjóðingur Magnúsar Kristinssonar. Örylgi Hálfánarsyni og Magnúsi Kristinssyni færi ég kærar þakkir fyrir að heimila aðgang að gögnum Schweizers meðan rit um hann sem nú er komið út var í vinnslu.

Samkvæmt dagbók Schweizers virðast hann og Laufáspresturinn hafa getað talað snurðulítið saman, hugsanlega á þýsku, en aftur á móti virðist sem íslenskukunnáttu Schweizers hafi verið ábótavant þar sem hann skilur ekki hvað Matthíasi Þórðarsyni og trésmiðnum fer á milli. Í dagbókinni kemur ennfremur fram að presturinn útskýrði fyrir Schweizer byggingarlag torfbæja og nöfn einstakra hluta þeirra (sbr. 15. júlí 1935). Dæmi eru hins vegar um rugling eða ónákvæmni hjá Schweizer er hann gefur upp málín 4,5 x 3,0 m fyrir brúðarhúsið en raunveruleg lengdar og breiddarmál eru 4,34 x 2,30 m. Hæð hússins var, fyrir viðgerð, aftur á móti nálægt þremur metrum upp í rjúfur. Þá hæð gefur Schweizer upp sundurlíðaða og fellur hún nokkuð nákvæmlega að máli sem tekið var fyrir viðgerð 1998.

³ Þjms.: Bréf Snorra Sigfússonar til Kristjáns Eldjárnar Þjóðminjavarðar 7. júní 1953; Bréf Kristjáns Eldjárnar Þjóðminjavarðar til menntamálaráðuneytis 5. apríl 1954.

⁴ Þjms.: Bréf Jóhanns Skaptasonar til Kristjáns Eldjárnar Þjóðminjavarðar 19. desember 1956.

⁵ Þjms.: Bréf Þorvarðar Þormar til Kristjáns Eldjárnar Þjóðminjavarðar 25. janúar 1957.

Í minnispunktum Gísla Gestssonar frá árinu 1953, er hann mældi bæinn upp, kemur fram að hann var þá orðinn mjög illa farinn. Af þeim húsum sem hér verða til umræðu var vesturstofa þá orðin mjög skökk og allfúin en austurstofa var fremur nýlega viðgerð og því ekki eins skökk.⁶ Brúðarhús var töluvert fúíð og suðurgaflveggur þess hruninn. Í búri voru stoðirnar fúnar og grindin gengin úr lagi vegna þess að torfveggirnir lágu á henni. Þá var grind dúnhúss orðin afar skökk, gaflar teknir að laskast en burðarviðir heillegir.⁷

Gagngerar viðgerðir á Laufásbæ hófust sumarið 1957. Þeim stjórnaði Sigurður Egilsson og var þá alls unnið í 14 vikur og gert við öll bakhúsin.⁸ Sumarið 1958 voru framhúsin og smiðjan tekin ofan og endurbætt.⁹ Lokafrágangur, aðallega innandyra fór svo fram sumarið 1959.¹⁰ Þótt ekki hafi tíðkast að skrifa skipulegar skýrslur um viðgerðir á þessum tíma sendi stjórnandi viðgerðanna þjóðminjaverði bréf af og til þar sem hann greindi lauslega frá gangi viðgerðarinnar. Af orðum hans má ráða að hann hefur verið beðinn um að endurnýta

viði bæjarins að eins miklu leyti og hægt var¹¹ (2. mynd). Í þessari viðgerð var í fyrsta skipti sett bárujárn undir torfþekjur bæjarins.¹²

Síðan hafa svo farið fram allmargar viðgerðir en mismiklar. Sumarið 1965 var dyttað að bænum en ekki kemur fram hvers eðlis það var.¹³ Næst var hugað að viðgerðum í Laufásbæ sumarið 1967 er Theódór Daníelsson og Njáll Guðmundsson lagfærðu vegg í göngum og járn sem sigið hafði í sundum milli húsa og valdið vatnskemmd á vegg. Einnig lagfærðu þeir þök en víða voru þau illa farin.¹⁴ Af ársskýrslu Þjóðminjasafns 1970 má ráða að þá hafi verið fyrirhugaðar gagngerar viðgerðir á bænum. Það bendir jafnframt til þess að þá þegar hafi ástand hans verið orðið lélegt. Þetta sumar var gert við hluta af veggjum og þökum fram- og miðbæjar.¹⁵ Sumarið 1973 var suðurveggur skemmu endurnýjaður en hann hafði hrunið þá um vorið.¹⁶

Á árunum 1976-1978 fóru fram viðamiklar viðgerðir á Laufásbænum. Það var Magnús Snæbjarnarson á Syðri-Grund sem stjórnaði verkinu. Sumarið 1976 voru framhúsin



2. mynd. Frá viðgerðinni 1957-59. Dúnhús er fyrir miðri mynd, til vinstri er skáli og fjær glittir í bæjardyr. Hægra megin við dúnhús sést hluti af skemmu. Af myndinni er greinilegt að a.m.k. sumir torfveggir hafa verið endurnýjaðir niður í grunn. Ljós. Kristján Eldjárn.

⁶ E.t.v. er þarna um að ræða viðgerð sem gæti hafa farið fram árið 1935 sbr. hér að ofan.

⁷ Þjms.: Gísla Gestsson: Minnisbók.

⁸ Kristján Eldjárn: Skýrsla um Þjóðminjasafnið 1957, 131.

⁹ Kristján Eldjárn: Skýrsla um Þjóðminjasafnið 1958, 135.

¹⁰ Kristján Eldjárn: Skýrsla Þjóðminjasafnsins 1958, 135; Kristján Eldjárn: Skýrsla um Þjóðminjasafnið 1959, 141.

¹¹ Þjms.: Bréf Sigurðar Egilssonar til Kristjáns Eldjárns þjóðminjavarðar 22. júní og 6. júlí 1957 og 24. ágúst 1958.

¹² Ég færi bræðrunum Guttormi, Halldóri og Herði Þormar, sonum sr. Þorvarðar og Ólínu Þormar þakkir fyrir ábendingar um einstök atriði í viðgerðarsöggunni til og með 1957.

¹³ Kristján Eldjárn: Skýrsla um Þjóðminjasafnið 1965, 152.

¹⁴ Kristján Eldjárn: Skýrsla um Þjóðminjasafnið 1967, 124.

¹⁵ Þór Magnússon: Skýrsla um Þjóðminjasafnið 1970, 145.

¹⁶ Þór Magnússon: Skýrsla um Þjóðminjasafnið 1973, 163.

lagfærð, 1977 miðbærinn og 1978 baðstofan. Fá gögn eru til á Þjóðminjasafni um þessar viðgerðir, hvorki áætlanir né skýrslur þar sem slíkt tíðkaðist ekki þá frekar en á sjötta áratugnum.¹⁷ Eingöngu er um að ræða lauslega umfjöllun í skýrslum Þjóðminjasafns. Aftur á móti tók Matthías Gestsson kvikmynd af framkvæmdunum og lauk hann við hana sumarið 1977.¹⁸ Í þeirri mynd er áherslan fyrst og fremst lögð á torfvinnuna en samkvæmt orðum Þórs Magnússonar þáverandi þjóðminjavarðar var hugmyndin fyrst og fremst sú að festa á filmu handtökin við torfskurð og torfhleðslu fremur en að lýsa viðgerðinni í heild sinni. Af kvikmyndinni er a.m.k. ljóst að torfveggir hafa verið endurnýjaðir að mestu en líklega ekki steinhleðslan undir þeim. Einnig sést í kvikmyndinni til viðgerða á timburverki bæjarins en þær virðast ekki hafa verið mjög miklar þó svo erfitt sé um það að dæma út frá þeim heimildum sem tiltækar eru í Þjóðminjasafni. Ekkert kemur t.d. sérstaklega fram um búr og brúðarhús og hvað varðar stofuna og dúnhúsið sést helst til viðgerða á gluggum ásamt torfveggjum.¹⁹

Í þessari stórvíðgerð á árunum 1976-1978 var gerð tilraun til að varna því að vatn safnaðist fyrir í torfveggjum bæjarins. Hún fólst í því að leggja járnskúffur í sundin milli einstakra húsa og festa þær í stoðir þeirra með járnörum og boltum; aukastöðum var svo komið fyrir þar sem þörf var á í þessu sambandi. Það kom smám saman í ljós að tilraun þessi bar ekki tilætlaðan árangur og gerði á endanum meira ógagn en gagn vegna þess að tilhögun þessi olli spennu í timburgrind bæjarhúsanna. Tenging járnskúffanna í stoðir húsanna gerði það að verkum að allur bærinn hreyfðist til sem ein heild í stað þess að hvert hús gæti bærst vegna aðstæðna án þess að hafa bein áhrif á það næsta. Þetta olli miklu álagi á stoðirnar. Vegna þess að skúffurnar, sem hvíldu á veggjunum og tóku vatn af þekjunni, voru boltaðar í stoðirnar hvíldi þunginn af þekjunni á þeim í stað veggjanna. Afleiðing alls þessa varð sú að víða tóku stoðir að klofna og skekkjast vegna burðarátaks og togs úr of mörgum áttum.

Minniháttar lagfæringar og viðhald fór fram sumurin 1984 og 1987 og voru gólf og stigi í baðstofu endurnýjuð sumarið 1988. Smávægileg viðgerð fór einnig fram sumarið 1990. Bergvin Jóhannesson sá þá um torfverk en sr. Bolli Gústafsson sóknarprestur og fjölskylda hans um annað sem dytta þurfti að.²⁰ Það má svo segja að það hafi verið sumarið 1994 að viðgerðir hófust í þeim áfanga sem nú er til umræðu. Þá var skemman tekin til gagnberra endurbóta og lauk viðgerð á henni sumarið 1995. Það voru þeir Helgi Sigurðsson hleðslumaður og Kristján Pétursson smiður sem höfðu umsjón með viðkomandi þáttum viðgerðarinnar undir yfirstjórn Guðmundar L. Hafsteinssonar deildarstjóra húsverndardeildar Þjóðminjasafns.²¹

Segja má að stefnubreyting hafi orðið í viðgerðarmálefnum Laufásbæjar á árinu 1997 þegar Hjörleifur Stefánsson kom til starfa við húsverndardeild Þjóðminjasafns. Hann kom því á að gera skyldi betur grein fyrir því en áður hvernig viðgerðir sem þessar færu fram. Helgi Sigurðsson og Kristján Pétursson sáu áfram um framkvæmdina en áhersla var á það lögð að fara eins varlega að öllu og unnt væri og gera grein fyrir viðgerðinni í teikningum og rituðu máli. Skilaði Kristján greinargerð um viðgerðir á timburverkinu til Þjóðminjasafns og Helgi vinnuskýrslu um umfang torfverksins. Sumarið 1998, eftir að Hjörleifur var orðinn minjastjóri Þjóðminjasafns, var svo gengið skrefinu lengra og sérstakur skráningarmaður ráðinn til starfa sem skyldi skrá niður og festa á filmu alla þætti viðgerðarinnar sem fram fór það sumar og er hann jafnframt höfundur þessarar skýrslu. Hún er afrakstur af ítarlegri skráningavinnu auk ýmiskonar heimildaöflunar annarrar og rannsóknarvinnu. Þegar skráningarmaður hóf störf var þá þegar orðinn til vísir að stefnumörkun Þjóðminjasafns í viðgerðarmálum, að nokkru leyti undir áhrifum Feneyjasáttmálans.²²

Í tengslum við viðgerðir á gamla bænum á Keldum á Rangárvöllum sumarið 1997 hafði orðið töluverð umræða um hvernig réttast væri að haga viðgerðum af þessum toga. Sérstakur fundur var haldinn á

¹⁷ Það væru helst reikningar sem veitt gætu upplýsingar í þessu sambandi. Hinsvegar er flókið mál að nálgast reikninga Þjóðminjasafns frá þessum tíma en þeir eru nú í vörslu ríkisbókhalds. Varðveislukerfi reikninganna gerir það að verkum að illfrákvæmanlegt og afar tímafrekt er að nálgast þá.

¹⁸ Þór Magnússon: Skýrsla um Þjóðminjasafn Íslands 1977, 151. Eintak af kvikmyndinni er nú varðveitt í Þjóðminjasafni.

¹⁹ Magnús Snæbjarnarson er nú látinn og engar upplýsingar liggja í bréfasafni Þjóðminjasafns um viðgerðir þessar. Aftur á móti eru aðstoðarmenn hans á lífi og hafa staðfest að kvikmyndin gefi nokkuð rétta mynd af umfangi viðgerðarinnar.

²⁰ Þór Magnússon: Skýrsla um Þjóðminjasafn Íslands 1984, 210; Þór Magnússon: Skýrsla um Þjóðminjasafnið 1987, 148; Þór Magnússon: Skýrsla um Þjóðminjasafnið 1988, 232; Þór Magnússon: Skýrsla um Þjóðminjasafnið og þjóðminjavörzluna 1990, 167.

²¹ Þór Magnússon: Skýrsla um Þjóðminjasafn Íslands og þjóðminjavörzluna 1994, 202; Þór Magnússon: Þjóðminjasafn Íslands. Ársskýrsla 1995, 146. Greinargerð um þennan áfanga viðgerðarinnar eftir Guðmund L. Hafsteinsson er að finna í gögnum húsaafns Þjóðminjasafns Íslands.

²² Sjá Skrá yfir friðuð hús. Lög, reglugerðir og samþykktir. Ágrip íslanskrar húsagerðarsögu 1750-1970. Reykjavík 2000, 76-78 og Hörður Ágústsson: Íslensk byggingararfleið II. Reykjavík 2000, 367-369.

Keldum um efnið þar sem málin voru rædd og tekist var á um tvær stefnur. Annars vegar að varðveita sem allra best heimildagildi Keldnabæjarins með seinni tíma viðbótum. Hins vegar að færa skálann til eldra horfs á kostnað eldhúss sem byggt var við hann 1914. Fyrri leiðin varð fyrir valinu og var eftirfarandi stefna samþykkt í kjölfarið á fundi framkvæmdaráðs Þjóðminjasafns, 10. febrúar 1998: „Að jafnaði ber að varðveita þau [hús húsasafns] eins og safnið tók við þeim og forðast tilraunir til að færa þau til eldra horfs. Færa þarf gild rök fyrir hverri undantekningu frá þeirri meginreglu.“²³ Í viðgerð Laufásbæjar frá og með árinu 1998 var unnið út frá þessari samþykktu stefnu.

Heimildagildi úttekta Laufásstaðar

Á stöðum eins og í Laufási tíðkaðist að prófastur stæði fyrir úttekt kirkju og staðarhúsa í hvert sinn sem staðarhaldarskipti urðu, hvort sem það kom til vegna fráfalls sitjandi staðarhaldara eða hann fluttist brott. Frá Laufási eru slíkar úttektir varðveittar allt aftur til ársins 1559. Hér að aftan er að mestu stuðst við úttektir frá 19. öld en þær eiga það allar sammerkt að hafa orðið til í kjölfar fráfalls sitjandi prests sem hélt staðinn. Á hverjum presti sem tók við staðnum hvíldi sú skylda að halda kirkjunni og bæjarhúsunum í góðu horfi. Það virðist sem verðgildi og húsakostur hvers bæjar hafi verið nokkurs konar fasti. Oftar en ekki kom það í hlut prestekknanna að gera reikningsskil við fráfall maka sinna. Gefin var út tilskipun árið 1789 sem kvað á um hvernig haga skyldi slíkum úttektum. Þar kemur ábyrgð prófasts skýrt fram og að hann skuli hafa með sér til úttektarinnar tvo kunnuga menn, eins og það er orðað í tilskipuninni.²⁴ Sérstaklega er vísað í þessa tilskipun í úttekt Laufásstaðar 1901 en ekki í öðrum úttektum þó svo henni sé greinilega fylgt. Í úttektunum frá 1854-1924 er það auk prófasts, eða setts prófasts í þeim tilvikum þegar hinn látni Laufásprestur hafði einnig verið prófastur, í öllum tilfellum hreppstjórinn sem er prófasti til aðstoðar

en segja má að þriðji maðurinn sé breytileg stærð. Árið 1854 var það Einar Ásmundsson gullsmiður á Þverá en árin 1883 og 1901 var það Jóhann Bessason trésmiður á Skarði. Árið 1924 er það svo Jón Sveinsson bóndi á Hóli.

Með tilskipuninni virðist verið að tryggja að sem best sé að úttektum staðið en e.t.v. hafa áður verið brögð að hinu gagnstæða. Það mætti því segja að eftir að tilskipunin kemst til framkvæmda séu staðarúttektir almennt nokkuð áreiðanlegar heimildir þar sem hlutleysis sé gætt eftir megni í mati á ástandi húsanna og þau séu metin af þeim sem til smíða þekkja. Vera má að fyrir þennan tíma séu úttektirnar varasamari heimildir en þrátt fyrir það má segja að grunnupplýsingarnar um tilvist eða brotthvarf einstakra húsa sem óhjákvæmilega koma fram í úttektunum hljóti að vera gildar sem og grundvallaratriði varðandi stærð og byggingarlag. Prófastur er t.d. aldrei einn að verki við úttekt, ávallt eru fleiri en eitt vitni um úttektir, einnig fyrir 1789. Sem dæmi má nefna að árið 1738 eru það prófastur, lögréttumaður og hreppstjóri sem mættu til úttektarinnar²⁵ en árið 1768 eru það tveir hreppstjórar auk prófastsins.²⁶ Hugsanlegur óáreiðanleiki úttekta felst fyrst og fremst í því að í sumum þeirra kemur fram að einhverjir ákveðnir hlutar bæjarhúsa séu einkaeign staðarprestisins, t.d. afpíljun af einhverju tagi, húshlutar eða jafnvel heil hús. Nokkuð er undir hælinn lagt hvort upplýsingar um svona einkaeignir koma fram. Í sumum úttektum er þess sérstaklega getið þegar verið er að lýsa einstökum húsum að tilteknir hlutar þess séu í eigu prestisins. Einnig ber það við að afhending slíkrar einkaeignar sé notuð sem greiðsla á móti hrörnun húsakosts sökum viðhaldsleysis meðan viðkomandi prestur sat staðinn. Telja má að hlutfall einkaeigna staðarhaldara á móti eignum staðarins sé stærsti óvissuþáttur heimildaflokksins staðarúttekta. Reyndar geta alltaf slæðst inn mæliskekkjur eða ritvillur í úttektum en slíkt er ekki algengt. Það má því segja að hin formlega staðarúttekt sé vitnisburður um lágmarkshúsakost sem staðnum á að tilheyra, ekki sé hægt að útiloka að fleiri hús hafi

²³ Þór Hjaltalín: Keldur á Rangárvöllum, 38–39; Þjms.: Hjörleifur Stefánsson: Stefnumörkun um viðgerð Keldnabæjarins og annarra húsa í vörslu Þjóðminjasafns Íslands.

²⁴ Lovsamling for Island V, 649-651.

²⁵ Þjskjs.: Skjalasafn presta, Laufás AA1, úttekt 1738.

²⁶ Þjskjs.: Skjalasafn presta, Laufás AA2, úttekt 1768.

staðið á staðnum sem hvergi koma fram í bókhaldsgögnum af þessum toga. Nánast útilokað verður hins vegar að telja að hús hafi beinlínis verið skálduð upp í úttektum eða gæði húsa stórlega ýkt eða vanmetin.

Í lögum um brunabótamat frá 1905 er kveðið á um að tveir eða fleiri skoðunarmenn geri úttekt á þeim húsum sem eiga að váttryggjast í brunabótasjóði og skuli þeir vinna eið að starfi sínu.²⁷ Í slíkum úttektum ætti þá ekki að vera gert upp á milli þess hvort einstakir byggingarhlutar eru staðarins eign eða í einkaeign. Úttekt af þessu tagi var fyrst gerð í Laufási 1907 og voru það hreppstjórinn Þórður Gunnarsson í Höfða og Steingrímur Þorsteinsson bóndi í Höfða sem virtu bæjarhúsin. Það er einmitt við þá úttekt sem húshluti í einkaeign er talinn fram á sama hátt og önnur hús á staðnum en hafði áður einungis komið óbeint fram.

Af úttektunum sjálfum að dæma virðist sem næsta úttekt á undan sé ávallt höfð við hendina. Húsin eru upptalin í þeirri röð sem þar var og ef einhver breyting hefur orðið á húsaskipan er þess yfirleitt sérstaklega getið. Oft er vísað í ástand húss og lýsingu næstu úttektar á undan. Það er því viðbúið að menn mæli ekki allt nákvæmlega í hvert sinn sem hús er tekið út óbreytt. Nokkur mannámunur getur verið á hvernig mælingum er háttað þar sem kvarðar voru

ekki sveigjanlegir eins og málbönd nútímans en óhætt virðist að treysta því að um leið og eitthvað breytist sé þess getið og ný mál eða viðmiðun af einhverju tagi gefin upp.

Stofa

Gerð hússins

Stofuhúsið er nálægt 7,50 x 3,50 m að stærð í sex stafgólfum og skiptist í vestur- og austurstofu en auk þess er lítil forstofa sem veit út í bæjardyr. Húsið er portbyggt og er portið hærra í austurenda hússins en í vesturendanum þar sem það er einungis fáeinir sentimetrar á hæð. Grindin er úr bindingsverki, með fótstykki, skakkstífum og lausholtum eins og ég kys að kalla þessa efstu láréttu viði vegggrindar í samræmi við úttekt Laufásstaðar frá þeim tíma er stofan var nýlega byggð. Orðið lausholt er notað um þessa tegund viðar í úttektum stofu og brúðarhúss 1854 og 1883 og úttekt búrs 1883.²⁸ Í yngri úttektum er einungis vísað í fyrri úttektir. Í eldri úttektum eða aftur frá 1755 í stofu og 1828 í brúðarhúsi og búi ganga þessir viðir undir nafninu syllur.²⁹ Af samanburði ritheimilda við uppsmið ganga í Laufási eins og þau eru enn í dag kemur í ljós að með syllum er átt



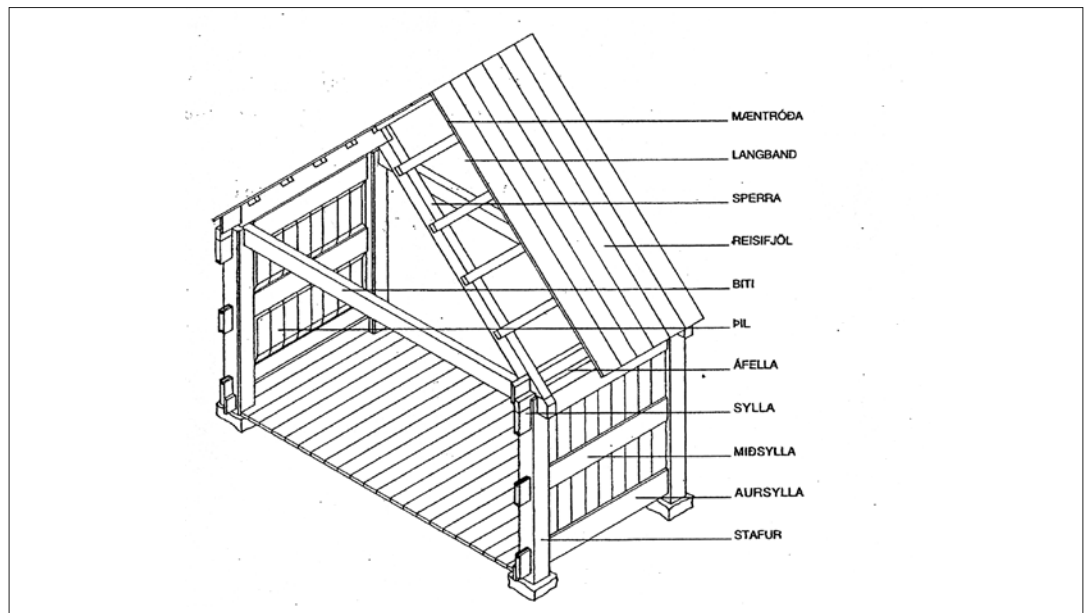
3. mynd. Úr göngum. Hér má sjá muninn á syllum og lausholtum. Nær má sjá ílangar syllur sem felldar eru í stoðirnar. Þetta eru einu hreinu leifar stafverks sem til eru í Laufásbæ. Fjar sitja lausholt ofan á stoðum. Ljós m. Guðrún Harðardóttir.

²⁷ Stjórnartíðindi fyrir Ísland 1905 A, 178.

²⁸ Þjskjs.: Skjalasafn presta, Laufás AA3, úttektir 1854 og 1883.

Úttektir í kirkjustól og skjalasafni prófaste eru nánast samhjúða. Þar skeikar engu hvað varðar efnisatriði, en örlítið í orðalagi. Leiða má líkur að því að uppskrift í kirkjustól megi teljast upprunalegri útgáfa úttektanna þar sem prófastur virðist færa sína úttekt inn síðar og lagfærir þá gjarnan málfar örlítið. Af þessum sökum verður í þessari skýrslu eingöngu notað við úttektir úr kirkjustól Laufás í þeim tilvikum þegar báðar gerðir hafa varðveist.

²⁹ Þjskjs.: Skjalasafn presta, Laufás AA1, úttekt 1755 og Laufás AA2, úttekt 1828.



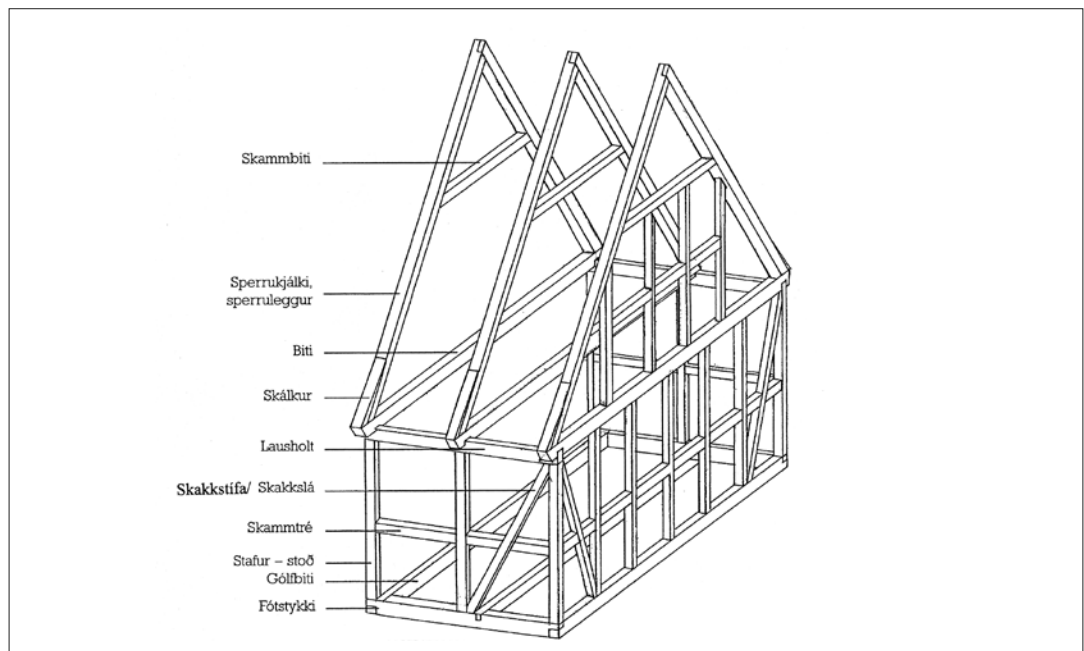
4. mynd. Stafverk Grafarkirkju á Höfðaströnd. Á teikningunni má sjá nöfn einstakra hluta grindargerðarinnar. Teikn. Hörður Ágústsson.

við slár milli stafa sem liggja upp á rönd, felldar í klofa í efri enda stafanna en það sem kallað er lausholt hvílir flatt ofan á stöfunum eins og tíðkast í húsgrindum úr bindingsverki (3. 4. og 5. mynd). Orðið sylla virðist þannig í úttektum hafa tilvísun til stafverkssmíðar húsgrindar en lausholt fremur til bindingsverks.

Piljur í stofunni ganga í þverslár („leiðara“) sem negldar eru á grindina uppi, niðri og um miðbik veggjar. Piljunin gefur þannig yfirbragð þils með miðsyllum svipað og í

slíkri útgáfu af stafverki þó á bindingsverkshúsi sé. Stofuhúsið er alþiljað að innan með lofti yfir bitum og afþiljuðum stiga upp í það úr austurstofu. Sperrupak er á húsinu og skarsúð er á því öllu. Sama á við um litla forstofuhúsið sem tengir stofuna við bæjardyrnar.

Torfveggir stofuhússins voru með um 80 cm hárra steinhleðslu neðst en ofan á henni voru þeir hlaðnir úr klömbruhnaus með streng á milli.



5. mynd. Bindingsverk. Á teikningunni má sjá nöfn einstakra hluta þessarar grindargerðar. Teikn. Hörður Ágústsson.

Byggingarsaga

Stofa hefur staðið í Laufási eins langt aftur og úttektir greina og er stofu einnig getið í Sturlungu árið 1198.³⁰ Ætla má að framan af hafi stofa snúið langhlið að bæjarhlaði en um miðja 18. öld verður breyting þar á.³¹ Í úttekt frá 1768 greinir frá því að stofunni hafi verið snúið með stafn fram á hlað en gerð hennar var þá nokkuð frábrugðin því sem nú er.³² Jóhann Bessason trésmiður og bóndi á Skarði mun hafa verið aðalsmiður flestra bæjarhúsanna í Laufási eins og þau standa nú, þar með talið stofunnar og mun hún vera smíðuð árið 1877 ásamt fleiri húsum. Jóhann mun hafa verið hagur bæði á tré og járn og stundaði hann smíðar að töluverðu marki utan heimilis síns á Skarði.³³ Elsta úttekt af stofunni í þessari mynd er frá 1883 og hljóðar svo:

Stofan stóra 12 al. löng, 6 al. breið, með 14 stöfum 4 al. háum á fótstykkjum, 8 skakkstífum, 7 aflbitum, 2 höfuðbitum, 2 lausholtum, 7 toppsperrum. Hefluð skarsúð úr heilum borðum á öllu húsinu. Þil rauðmálað framan undir, af heilum borðum með vindskeiðum, tveimur 6 rúða vængjagluggum undir lopti og einum jafnstórum á lopti, eru vængirnir niðri allir 4 á hjörum, en að eins annar vængurinn uppi. Þil í bakstafni ofan portbita af heilum borðum með vængjaglugga af sömu stærð og þilgluggarnir. Stafnar og hliðar ofan bita alþiljaðar. Vængjagluggi jafnstórum áður nefndu, er með þiljuðum skans í norðurvegg. Gangur 2 ½ al á lengd, eins að breidd, 5 ½ al á hæð, er til stofunnar, alþiljaður, gólflagður, súðaður heilum borðum með einum 4 rúða glugga á þaki. Stofan öll með plægðu lopti og gólfi, þiljuð sundur í miðju, og er skrálæst hurð í skilrúmi með greyptum lás. Austari hluti hússins er með plægðum þiljum, miðsillum og afþiljaðri uppgöngu í loptið með skrálæstri hurð fyrir; lopt og klæddir bitar málað hvítt, þiljur ofan miðsillu gráar, miðsillan eikarmáluð, neðan sillu ahornslitað, og er viðlíka

litur á ganginum. Eikarmáluð hurð á hjörum er fyrir herberginu með greyptum lás. Rúm eikarmálað, hálft laust, dregið sundur á breiddina er í húsinu, en þó eigi eign staðarins. Vestara herbergið er með klæddu lopti neðan bita, hvítmáluðu, þiljum, plægðum umhverfis ofan miðsillu, klæddum gráleitum veggpappír, skrautlegum, með tvöföldum listum að ofan, öðrum gylltum, og einnin gylltum listum við miðsillu, dyr og glugga. Neðan miðsillu er spjaldapil með ahornsmáli, póstar og miðsilla með eikarlit. Hurð er á járnum fyrir herberginu með greyptum lás, eikarlituð. Allar hurðirnar eru með listum umhverfis. Borð það er áður fylgdi hinni fornu stofu stendur nú í Brúðarhúsinu. Það af húsinu sem ei er staðarins eign er: skilrúmið, 2 hurðir með greyptum lás, rúmið, þiljurnar uppi á loptinu, veggþjöldin, fódrið neðan á bitunum og liturinn. Auk þess er húsið 3 al. lengra, og ½ alin breiðara en fyrri úttektir staðarins lýsa. Stofan er sterkbyggð, gallalaus, vönduð og mjög skrautleg. Álíst því álagsfrí.³⁴



6. mynd. Suðurveggur vesturstofu. Hér sést skakkstífa sem hefur haft annað hlutverk áður en hún var notuð í stofugrindina. Ljós. Kristján Pétursson.

³⁰ Sturlunga saga I, 158.

³¹ Hörður Ágústsson: Laufás við Eyjafjörð. Staðurinn, 85, 90, 94. Höfundur fékk afnot af handriti þeirrar bókar með uppskrifuðum úttektum og dánarbúum og kann hann Herði bestu þakkir fyrir.

³² Þjskjs.: Skjalasafn presta, Laufás AA2, úttekt 1768.

³³ Skjs. S-P og H.: E 462-1. Jóhann Skaptason: Sagnþættir af Jóhanni Bessasyni, 32-34.

³⁴ Þjskjs.: Skjalasafn presta, Laufás AA3, úttekt 1883.



7. mynd. Lausholt í stofugrind sem hefur haft annað hlutverk áður fyrir. Barok-strik er meðfram báðum jöðrum. Ljós. Kristján Pétursson.

Stofa þessi þótti bera mjög af öðrum stofum til sveita á þessum tíma.³⁵ Ekki er fyllilega ljóst að hve miklu leyti Jóhann hefur byggt húsið úr eldri viðum en það kom í ljós þegar þiljur voru teknar niður að nokkrar skakkstífanna höfðu greinilega haft annað hlutverk áður en þeim var komið þar fyrir. Sama á við um einn hluta lausholtsins sem hafði grunn barok-strik meðfram báðum jöðrum (6. og 7. mynd). Ekki er hægt að segja með vissu til um aldur þeirra víða annað en það að þeir hljóta að vera eldri en frá 1877 þegar stofan var byggð. Ætla má að megnið af veggþiljunum sé frá þeim tíma þegar húsið var byggt en stoðgrindin sjálf ýmist úr eldri viðum eða yngri allt eftir því hversu víðamiklar viðgerðir hafa farið fram á henni. Eins og áður er getið voru skýrslur um fyrri viðgerðir mjög af skornum skammti og þess vegna ekki hægt að segja ákveðið til um þessi atriði út frá þeim heimildum sem tiltækar eru.

Stofan virðist hafa haldist lítið breytt fram yfir aldamótin 1900 og er í úttektinni 1901 vísað til þeirrar frá 1883 þó aðeins sé farið að fúna í gólfi. Árið 1907 er ekki að sjá neina breytingu á tilhögun stofunnar en í úttekt 1924 er getið um fúa í fótstykki austurstofunnar og að hún snarist í norður. Einnig er getið um fúa í austurhlíð forstofusúðarinnar.³⁶

Engar staðarúttektir er að finna eftir 1924 sem að gagni koma en samkvæmt gögnum frá þýska þjóðháttaraeðingnum Bruno Schweizer, sem greint var frá hér að framan,

kemur fram að einhverjar viðgerðir á timburverki bæjarins hafa farið fram árið 1935.³⁷ Af ljósmyndum þeim sem Schweizer tók í Laufásbæ eru tvær úr stofunni og sést þar í vegg og loft vesturstofunnar. Þar sést í mynstrið á veggfóðri hennar og að bæði loft og loftlistar virðast ljós að lit. Á mynd sem tekin var af framhlið bæjarins sést að allir timburstafnarnir eru ljósir að lit með dökkum gluggakörmum og vindskeiðum. Þar hefur því orðið breyting á ytri ásýnd stofunnar frá því 1883 þegar stofuþilið var allt rauðmálað.

Ástand fyrir viðgerð

Veggþiljur hússins voru illa farnar af fúa vegna moldar sem lá að þeim og einnig stoðir og skakkstífur, sérstaklega að neðanverðu. Lausholt voru í betra ásigkomulagi en þó fúin til endanna. Einnig hafði efri hluti stoða skemmst vegna mikils þrýstings frá þakinu. Gluggafaldar (gerefti) og ytri þiljur voru mjög fúin og einnig gluggarnir. Skarsúð hússins var illa farin þó svo það sæist ekki að innanverðu. Neðra timburgólf stofuhússins var fremur nýlegt, e.t.v. frá síðustu viðgerð en það var gert úr nokkuð



8. mynd. Nordausturhorn austurstofu. Sjá má margskonar viðgerðir á hornstoð. Ljós. Kristján Pétursson.

³⁵ Skjs. S-Þ og H.: E 462-1. Jóhann Skaptason: Sagnaþættir af Jóhanni Bessasyni, 34.

³⁶ Þjskjs.: Skjalasafn presta, Laufás AA4, úttekt 1924.

³⁷ Hugsanlegt er að viðgerð hafi farið fram á eystri stofunni þetta ár þar sem Gísli Gestsson telur hana nýlega viðgerða þegar hann mælir upp Laufásbæ árið 1953.



9. mynd. Skápur við austurvegg austurstofu. Vegna þess að burður var farinn úr veggjum hvíldi hluti af þunga hússins á honum áður en viðgerð hófst 1997. Ljósmynd. Hjörleifur Stefánsson.

mjóum og óvönduðum borðum sem ekki voru nótuð. Efra gólf, þ.e. gólf loftsins, var töluvert fúíð í austurendanum.

Af timburgrindinni mátti ráða að gert hefði verið við hana nokkrum sinnum, skeytt neðan á stoðir og skipt um slár. Þrátt fyrir að viðgerð á stoðunum væri frekar nýleg var þar mikill fúí³⁸ (8. mynd).

Nokkuð bar á sigi í torfveggjum en þeir voru þurrir og þokkalegir. Aftur á móti var grjóthleðslan undir þeim farin að gefa sig en það var meginástæða þess að rífa varð veggina niður í grunn.³⁹ Burður var algjörlega farinn úr austurvegg vegna sigs og einnig vegna járnskúffunnar sem komið hafði verið fyrir í sundinu milli austurstafs stofu og vesturveggs brúðarhúss við viðgerðina 1976 og hún boltuð í stoðir með járnteinum. Var svo komið þar að hluti þunga hússins hvíldi á skáp sem stóð upp við austurvegg austurstofu (9. mynd).

Viðgerð torfveggja

Þar sem skráningarmaður var ekki ráðinn til starfa fyrr en 1998 er umfjöllun um viðgerðirnar sumarið 1997 byggð á vinnudagbók, teikningum og ljósmyndum

Kristjáns Péturssonar smiðs, vinnuskýrslum Helga Sigurðssonar torfhleðslumanns og upplýsingum frá Hjörleifi Stefánssyni minjastjóra Þjóðminjasafns sem hafði yfirmun sjón með viðgerðunum 1997-2000.

Torfveggir umhverfis stofuhúsið voru algerlega endurnýjaðir. Að höfðu samráði við þáverandi þjóðminjavörð var grafið niður á fast á veggstæðum, eða á um 50-90 cm dýpi og komið þar fyrir frostfrírri möl. Þetta var gert í þeim tilgangi að reyna með þessu að lengja væntanlegan líftíma veggjanna og hagsmunir hinnar uppistandandi byggingar látnir ganga fyrir hugsanlegum fornleifum í jörðu. Af ljósmyndum að dæma hafa mannvistarlög verið greinileg og slæmt að ekki skyldi fornleifafræðingur hafa verið viðstaddur þegar þetta var gert. Eins og sjá má á grunnmynd bæjarins (1. mynd) hefur þannig umtalsvert magn af mannvistarlögum verið fjarlæggt. Með þessum aðgerðum er nú búið að skerða mjög þá mynd sem fornleifauppgröftur gæti gefið af stofuhúsinu og nærliggjandi húsum og jafnframt búið að raska möguleikum á tengingu jarðlaga á því svæði sem eftir er af samsvarandi mannvistarlögum í aðliggjandi húsum.

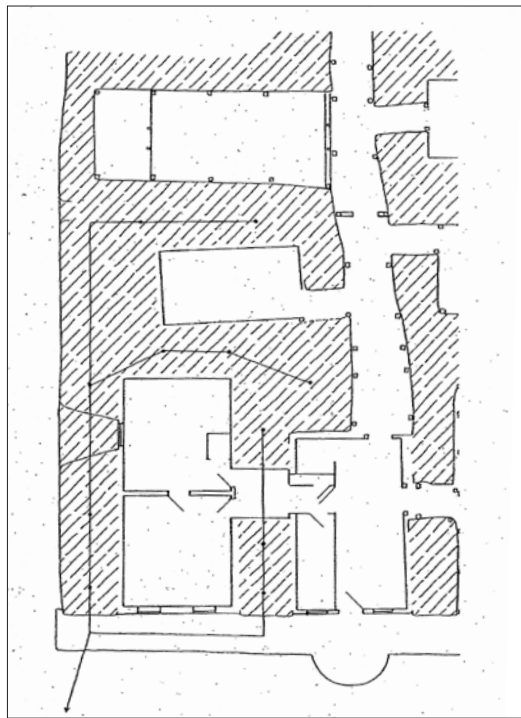
Veggirnir voru hlaðnir upp í svipaðri mynd og áður var, þ.e. með tæplega metershárri steinhleðslu með torfi á milli og ofan á það klömbruhleðslu, heldur fíngerðari en fyrir var, með vélskornum streng á milli laga. Inn í veggina var komið fyrir tveggja tommu niðurfallsrörum úr plasti (lóðrétt) og er þeim ætlað að leiða vatn sem rennur af þekjunni niður í sams konar afrennslisrör. Afrennslisrörið er svo leitt í halla fram af bæjarhlaðinu um 50 m fram af bænum (10. mynd).

Viðgerð timburgrindar

Vegna þess að timburgrindin var mjög illa farin og margviðgerð með ýmiskonar viðskeytum þurfti að endurnýja mikið af viðum í neðri hluta hennar. Skipt var um allar hornstoðir og einnig stoðir beggja megin norðurglugga. Gert var við skakkstífur eftir þörfum og bætt við þar sem þær

³⁸ Þjms.: Kristján Pétursson: Laufásbær 1997, vegna stofu og gangs, 17. 4.

³⁹ Munnlegar upplýsingar frá Helga Sigurðssyni torfhleðslumanni.



10. mynd. Hér má sjá hvernig frárennslisrör liggja í veggjum. Punktarnir sýna hvar lodrætt rör er að finna en strikin sýna lárætt rör. Afrennslisvatn er leitt fram af hlaðinu framan við bæinn og liggur lögnin nokkru lengra fram í þá átt sem örin vísar en sést á teikningunni. Teiknað inn á hluta af teikningu Gísla Gestssonar.

vantaði. Öll fótstykki voru endurnýjuð. Í austurgafli var skipt um flesta burðarviði, þ.e. stoðir, stífur, bita og sperrur en glugga-umgjörð og þverslá umhverfis glugga á bjór fékk að halda sér.⁴⁰ Í vesturgafli voru allir burðarviðir neðan bita endurnýjaðir en þeim gömlu haldið ofan bita. Rekaviður var notaður í allar viðgerðir. Sverrir Hermannsson smiður sá um allar viðgerðir á gluggum.

Gert var við stóran hluta skarsúðarborðanna en þar sem skipta þurfti út borðum var notuð smíðafura.⁴¹ Einnig var gert við alla enda gömlu lausholta stofuhússins.

Grafið var fyrir stoðarsteinum langbita í gólfi. Teknar voru 3 holur 45 cm x 45 cm og grafið niður á um 90 cm dýpi. Engar hleðslur voru sjáanlegar í þeim að sögn. Aftur á móti komu steinhleðslur í ljós við norður-suðurvegg stofu þegar gólf hússins var lækkað um 20 cm.⁴² Við þessa aðgerð voru hagsmunir hússins eins og áður látnir hafa forgang fram yfir hugsanlegar fornleifar á sama hátt og gert var við grunn stofuveggjanna.

Forstofan var endurnýjuð fyrir ofan bita og voru lausholt og sperrur smíðuð úr rekaviði en skarsúðarborðin úr smíðaviði.⁴³

Yfir skarsúð hússins var lagður vindpappi og ofan á hann þunnt steinullarlag (léttull). Þar yfir var vatnsheldur protan-þakdúkur lagður og var hann soðinn saman á öllum samskeytum. Yfir hann var útbúin grind úr galvaníseruðum vatnsrörum annars vegar og 2 x 4" timburlistum hins vegar og er hún fest í timburhlíf á mæni (11. mynd). Grind þessari var ætlað að skorða nærtorfið en tvö lög af torfi voru lögð þarna inn í. Ofan á þriðja torflagið var lagt trollnet sem ætlað var að skorða þekjuna enn frekar. Þrjú torflög lágu svo ofan á netinu og undir efsta lagið voru lagðar 2 slöngur sitt hvoru megin mænis en þær áttu að vera til hagræðis við vökvun þekjunnar. Stafnpil stofunnar var málað í svipuðum lit og var á því fyrir viðgerð.

Uppsetning timburgrindar

Torfvinnu við stofuna var alveg lokið sumarið 1997 og því eingöngu um timburvinnu að ræða sumarið 1998. Hún fólst fyrst og fremst í lagningu gólfs og uppsetningu timburklæðningar innandyra.



11. mynd. Frágangur við þekju stofunnar. Grind úr timbri og járnörum var ætlað að skorða torfið á þekjunni. Ljós. Kristján Pétursson.

⁴⁰ Þjms.: Kristján Pétursson: Laufásbær 1997, vegna stofu og gangs, 5. 6. 1997.

⁴¹ Þjms.: Kristján Pétursson: Laufásbær 1997, vegna stofu og gangs, 12. 6. 1997.

⁴² Munnlegar upplýsingar frá Kristjáni Péturssyni.

⁴³ Þjms.: Kristján Pétursson: Laufásbær 1997, vegna stofu og gangs, 26. 5. 1997.



12. mynd. Loftblástursrör úr plasti kvíslast í báða enda stofuhússins. Undir gólfbitum sést í tjörupappa sem lagður var ofan á jarðveginn til varnar fúa. Ljós. Guðrún Harðardóttir.



13. mynd. Frágangur við enda loftblástursrörs í stofu. Búið var svo um hnútana að hægt væri að koma loftstreymi milli þilja og torfveggjar ef þurfa þykir. Ljós. Guðrún Harðardóttir.

Fyrst var hafist handa við að fella nýsmíðaða gólfbita í fótstykkin en þeir eru að mestu úr rekaviðarfuru. Samhliða þessu var gengið frá loftstokki sem leiddur er úr bæjardyrum inn í stofu og kvíslast hann þannig að annar endinn leiðir blástur inn í eystri stofu en hinn í þá vestari (12. og 13. mynd). Undir loftstokkinn, ofan á jarðveginn, var lagður tjörupappi í þeirri von að hann muni temptra rakauppgufun frá jörðu og hægja þar með á fúaskemmdum í gólfviðum. Neðra gólfið var allt endurnýjað og voru nýsmíðuð gólfborðin felld saman á gólfbitana með nót og fjöður en þau voru öll úr rekaviði, bæði lerki og furu. Gert var við gólfþiljur í austur-enda loftsins og einnig við megnið af veggþiljum hússins en þær endurnýjaðar sem verst voru farnar af fúa (14. og 15. mynd). Veggþiljurnar voru felldar saman á sama hátt og gólfborðin. Lárétta þversláið niðri við gólf undir veggþiljunum var alveg endurnýjuð og einnig miðsláið að stórum hluta.

Í ársbyrjun 2002 var tengikössum fyrir rafmagn komið fyrir undir timburgólfi stofuhússins, tveimur í hvorum hluta stofunnar.

Málun stofuhúss

Vegna fjárskorts húsasafns Þjóðminjasafns reyndist ekki unnt að mála stofuhúsið að innanverðu á árinu 1998 en það var hins vegar gert vorið 1999. Það voru jafnframt einu framkvæmdirnar við Laufásbæ sumarið 1999 en vegna fjárskortsins lágu almennar viðgerðir niðri. Lýsingar á litum á stofuveggjunum koma fram í úttektum frá 1883 og 1924. Sú síðarnefnda er ónákvæmari en þó samhljóða hinni í þeim atriðum sem fram koma. Þar kemur fram að vesturstofan hafi verið með hvítu lofti, skrautlegu veggfóðri ofan við spjaldapil sem var með akorns- og eikarmálningu. Eystri stofan er sögð með hvítu lofti, grámáluðum veggjum ofan við miðsyllu en akornslitað þar undir. Þessi lýsing kemur að mestu heim og saman við þá liti sem voru á stofunni fyrir viðgerð ef frá er talinn skortur á veggfóðri fyrir viðgerð. Ekki er annað að sjá á ljósmynd frá 1935 en að vesturstofa hafi þá verið svipuð því sem henni var lýst í úttektunum 1883 og 1924. Í austurstofu voru sjáanlegar leifar eldri og yngri viðarmálningar á fjöllum neðan miðsyllu en í vesturstofu var einungis greinanleg ein gerð viðarmálningar, áþekk



14. mynd. Vesturveggur vesturstofu að viðgerð lokinni. Af spjaldþiljum hefur nokkuð verið endurnýjað en meira er um að gert hafi verið við efri þiljur. Ljós. Guðrún Harðardóttir.



15. mynd. Austurhluti stofulofts eftir viðgerð. Ljós. Guðrún Harðardóttir.



16. mynd. Vesturstofa, nýmáluð og fullbúin sumarið 1999. Ljós. Guðrún Harðardóttir.

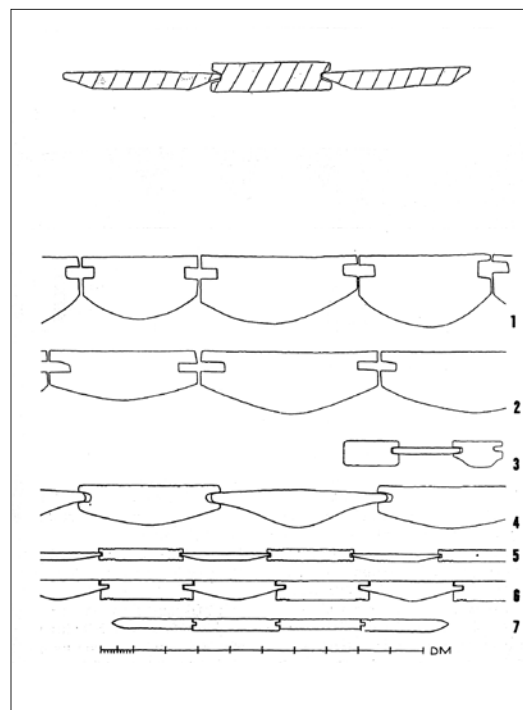
þeirri yngri í austurstofu. Litaval var í höndum málara og minjastjóra Þjóðminjasafns, að mestu byggt á þeim litum sem fyrir voru á þiljum stofunnar auk þess sem þeim þótti tilhlýðilegt. Með málun stofuhússins var viðgerðum á því að fullu lokið (16. mynd).

Brúðarhús

Gerð hússins

Fyrir viðgerð 1998 var húsið um 2,30 x 4,30 m að stærð í þremur stafgólfum, þiljað í hólfi og gólf. Stoðir stóðu á steinum og voru tappaðar upp í lausholt. Veggþiljur sátu í rauf í lausholtum að ofanverðu en nokkuð mismunandi var hvernig frágangurinn var að neðanverðu. Í ysta og miðstafgólfi að vestanverðu voru þiljurnar negldar á e.k. bráðabirgðalista sem gerður var úr tveimur samannegldum tveggja tommu plönkum. Samskonar frágangur var í innsta stafgólfi að austanverðu. Í innsta stafgólfi vestanvert og mið- og ysta stafgólfi austanvert auk norðurgafllveggjar gengu þiljurnar ofan í misbreiðar láréttar slár niðri við gólf. Þiljun brúðarhúss er ólík þiljun stofunnar og

öðrum húsum bæjarins á þann hátt að þiljurnar ganga í rauf á grindarviðum og stoðir eru sýnilegar í veggjum. Veggþiljurnar sjálfar voru þannig gerðar að annars vegar voru það fleygfjalir og hins vegar grópfjalir sem felldar voru saman (17. mynd). Þetta er forn aðferð við að skeyta saman þiljum, áþekk þeirri sem sést í stafverksþiljum t. d. í bæjardýraportinu á Reynistað og á Stóru-Ökrum í Skagafirði. Húsið er sperrubyggt með kálasperrum. Fjalagólf var í öllu húsinu og það er þiljað í rjáfri með reisifjöllum á tvennum langböndum. Reisifjölin er að stórum hluta úr mjög gömlum strikuðum viði og er í raun ekki heil eins og kann að virðast við fyrstu sýn heldur samsett úr smáfjöllum sem greinilega hafa áður staðið í veggþili. Hver og ein þeirra nær aðeins yfir bilið milli tveggja langbanda og eru þannig þrjár smáfjalir hver við annarrar enda og gefa þar með yfirbragð heillar reisifjalara í húsinu (18. mynd). Þessi samsetning sást vel utan frá eftir að búið var að taka þekjuna og bárujárnið undir henni af húsinu (19. mynd).



17. mynd. Þverskurður af þilgerð í veggþiljum brúðarhúss. Fremur þunnar fleygfjalir ganga inn í þykkari grópfjalir. Teikn. Guðrún Harðardóttir. Til hliðsjónar er samanburður við gerðþróun veggþilja á Norðurlöndunum eins og Hörður Ágústsson birtir hana í grein sinni um stafrsmið á Stóru-Ökrum í Árbók fornleifafélagsins 1975.



18. mynd. „Reisifjöl“ í brúðarhúsi eins og hún lítur út innan frá. Margar fjalanna eru prýddar strikum til skrauts. Ljós. Guðrún Harðardóttir.



19. mynd. „Reisifjöl“ á vestursíðu brúðarhúss áður en hún var tekin ofan og sést hér vel hvernig hún er samsett. Ýmiskonar sagarför eru greinileg á bakhlíðum fjalanna og víða sést í fláa ofan og neðan til á einstökum fjöllum. Ljós. Guðrún Harðardóttir.

Brúðarhús hefur nokkra sérstöðu meðal húsa í Laufásbæ hvað vegggrindina varðar. Grindina má telja sem blending af bindingsverki og stafverki, þó sennilega sé hún nær því að geta talist stafverk. Sýnileiki stoðanna, þilgerðin og áfellurnar eru greinileg minni frá stafverkshúsi en lausholtið er vísbending um að áhrifa bindingsverks sé farið að gæta. Vegna seinni tíma viðgerða neðst í grindinni er ekki ljóst hvernig frágangi þar hefur upprunalega verið háttað. Í stafverki lægi aurstokkur, eða undirsylla, með rauf fyrir þiljur í gegnum stoðir. Í bindingsverki sætu stoðir á fótstycki og þiljur negldar utan á. Of lítið var eftir af upprunalegum stoðum til þess að hægt væri að geta sér til með vissu um hvernig frágangi hafi verið háttað neðanvert í brúðarhúsi. Þó er ljóst að ein af veggfjöllum hússins var með fláa bæði uppi og niðri en það bendir sterklega til þess að hún hafi staðið í rauf að neðanverðu svipað og í lausholtið að ofanverðu.

Torfveggirnir umhverfis húsið voru ekki einsleitir. Vesturveggurinn var endurnýj-

aður sumarið 1997, hlaðinn grjóti neðst með streng á milli en úr klömbruhnaus með streng á milli að ofanverðu. Norðurgafleggur var hlaðinn úr smásteinum neðst, kvíahnaus þar ofan á og klömbruhleðslu með streng á milli upp úr (20. mynd). Þess ber að geta að gaffhlað þetta er um 5 m á þykkt sem er óvenju mikið. Engin skýring virðist nærtæk önnur en sú að með þessum hætti mynda norðurhliðveggur stofu og norðurgafleggir brúðarhúss og búrs beina línu. Austurveggur var með grjóthleðslu neðst án strengs á milli og klömbruhleðslu



20. mynd. Norðurgafleggur brúðarhúss. Ofan til er övönduð klömbruhleðsla úr þunnum hnausum með miklum halla. Undir henni er kvíahmaushleðsla. Ljós. Guðrún Harðardóttir.



21. mynd. Austurveggur brúðarhúss. Sami halli er á tveimur neðstu lögum klömbruhleðslunnar. Hér má auk þess sjá hvernig járnrenna sem lá yfir veggnum var fest í stoðir og aukastoðir hússins. Ljós. Guðrún Harðardóttir.



22. mynd. Suðurgafleggur brúðarhúss. Neðst í veggnum má sjá leifar strenghleðslu. Stórgerða hleðslan ofan til er líklega frá viðgerðinni 1976-78. Ljós. Guðrún Harðardóttir.

með streng á milli ofan við það (21. mynd). Suðurvegur var með strenghleðslu að hluta alveg frá gólfi og upp í um 50 cm hæð en þar fyrir ofan sams konar klömbruhleðslu og var í austurveg (22. mynd).

Byggingarsaga

Hús með nafninu brúðarhús sést fyrst í Laufásúttektum árið 1738 en var þá með öðru smíðalagi en núverandi brúðarhús, þ.e. einungis tvö stafgólf en það varð síðar þrjú stafgólf að lengd.⁴⁴ Í staðarúttektum kemur jafnframt fram að húsið var áður á öðrum stað í bæjarhúsaþyrpingunni en það er nú, eða milli búrs og baðstofu.⁴⁵ Brúðarhús mun tengjast brúðkaupssiðum heldra fólks fyrir á öldum en þeir voru all frábrugðnir því sem nú er. Þá gegndi húsið því hlutverki að vera veislustofa kvenna.⁴⁶ Ekki er ljóst hvenær notkun brúðarhúss í Laufási lagðist af í þessu samhengi en á síðustu árum ábúðar í gamla bænum var það notað sem mjólkurbúr.⁴⁷ Þetta húsheiti vekur upp margar spurningar sem ekki eru tók á að svara hér en fyrirhugað er að skoða brúðarhúsið og strikaðar fjalir í rjáfri þess sérstaklega á öðrum vettvangi.

Af úttektum Laufásstaðar má ljóst vera að brúðarhúsið var reist í núverandi mynd milli áranna 1828 og 1854. Ekki getur um að Jóhann Bessason hafi smíðað húsið á því tímabili sem hann smíðaði flest húsanna í Laufásbæ og er hann því tæplega smíður þess. Í úttekt brúðarhúss frá 1901 er það talið að minnsta kosti 60 ára gamalt. Það bendir þá til þess að það hafi verið byggt í núverandi mynd ekki síðar en um 1840. Í úttekt frá 1883 er lengd hússins talin 7 ½ alin og það er þrjú stafgólf ef marka má stafafjölda en árið 1828 er lengd hússins sex álnir og af stafafjölda má ráða að húsið er þá aðeins tvö stafgólf. Á þessu tímabili frá 1828-1883 hefur því augljóslega orðið breyting á húsinu. Ein úttekt er til frá árunum þarna á milli eða frá 1854. Þá er lengdin sögð 6 ¾ alin og þá eru átta stafir í húsinu sem bendir til þess að það sé þá orðið þrjú stafgólf. Þar sem húsið heldur breidd sinni, fjórum álnum, frá 1828 til 1883

en er sagt 3 ¾ álnir á breidd árið 1854 bendir til þess að það ár hafi verið notast við annars konar álnamælingu við úttekt hússins en hin árin þar sem ólíklegt má teljast að húsið hafi tímabundið verið mjókkað.

Úttektin frá 1854 lýsir húsinu tiltölulega nýbyggðu og hljóðar hún svo:

Brúðarhús. Það er að lengd 6 ¾ al. og 3 ¾ al. á breidd, með 8 stöfum*m*, 4 bitum*m*, einlægum lausholtum*m*, áfellum*m*, 4rum kálasperrum*m*, 2r lángeböndum hvors vegar, alþiljað til hliða og stafna, og undir reisifjöl, með nýlegu fjalagólfi, dyraumbúningi og skrálæstri hurð á hjörum*m*. Þilstafn er fyrir ofan bita með tveggjarúða glugga. Gluggakista er á vestr hlið með 2r 6 rúðagluggum*m*. Yfir gangi í húsið er þverrepti og í honum 2r aukastafir.⁴⁸

Áður en viðgerð hófst á brúðarhúsinu vor- ið 1998 var ekki annar gluggi sjáanlegur á því en sá á suðurstafni. Það kom hins vegar í ljós þegar farið var að taka niður þiljur hússins að gluggi hafði verið á vesturhlið þess, í samræmi við úttektina frá 1854. Þar var gluggaop sem var 65 x 56 cm að stærð að innanmáli en yfir það höfðu verið negldar gamlar fjalir með sams konar strikum og voru á lausholti í grind stofunnar (23. og 24. mynd.) Það hefur líklega verið gert einhvern tíma á árunum milli 1854 og 1883 þar sem ekki segir af slíkum glugga í úttektinni síðarnefnda árið, né síðar. Notkun gluggans gæti hafa lagst af í kjölfar þess að stofan var lengd árið 1877 þar sem þá hefur þrengt of mikið að honum og nægileg birta ekki náð inn.

Af úttektum fram til ársins 1924 eru ekki merkjanlegar neinar breytingar á húsinu og má því telja að það hafi varðveist u.þ.b. í þeirri mynd sem það hafði skv. úttektinni 1883, að því frátöldu að viðgerðir á neðanverðum þiljum hafa líklega farið fram með því móti að saga fúna hluta neðan af þeim og skeyta inn þverslám („leiðurum“) í staðinn. Gólfið virðist þá hafa verið hækkað til mótvægis. Ekki var með vissu hægt að segja til um frá hvaða tíma þær viðgerðir eru eða hvort þær eru allar frá sama tíma.

⁴⁴ Þjskjs.: Skjalasafn presta, Laufás AA1, úttekt 1738.

⁴⁵ Þjskjs.: Skjalasafn presta, Laufás AA2, úttekt 1813.

⁴⁶ Sjá t.d. Árni Björnsson: Merkis- dagar á mannsevinni, 269-274.

⁴⁷ Þjms.: Gísli Gestsson: Minnis- bók.

⁴⁸ Þjskjs.: Skjalasafn presta, Laufás AA3, úttekt 1854.



23. mynd. Fjalir með strikum á sem negldar voru yfir gluggaop á vesturvegg brúðarhúss. Ljós. Guðrún Harðardóttir.



24. mynd. Gluggaopið á vesturvegg brúðarhúss. Ljós. Guðrún Harðardóttir.

Ástand fyrir viðgerð

Timburgrind brúðarhúss var í misgóðu ásigkomulagi. Tvær af upprunalegum stöðum voru enn í húsinu, miðjustoðirnar vestanmegin, báðar illa farnar. Hinar stoðirnar voru einnig orðnar mjög veiklaðar af fúa þrátt fyrir að hafa verið endurnýjaðar í fyrri viðgerðum. Timbrið í húsinu má, að frátöldu gólfi og veggfjöllum á nokkrum stöðum, telja a.m.k. frá þeim tíma sem húsið var síðast endurbyggt um 1840, en allar líkur eru á að fjalir í reisifjöl séu enn eldri.

Það kom í ljós þegar veggfjalir höfðu verið fjarlægðar að eins konar aukastoðir, frá viðgerðinni 1976, leyndust bakatil, ýmist á bak við stoðirnar sjálfar eða milli þeirra (sjá 21. mynd). Þá kom jafnframt í ljós hvernig járnrennan, sem komið hafði verið fyrir í sundinu milli búrs og brúðarhúss í sömu viðgerð, hafði verið boltuð í stoðir og aukastoðir brúðarhússins og valdið þar skekkju og spennu.

Flestar veggfjalirnar virtust nokkuð gamlar en höfðu þó greinilega verið endurnýjaðar að hluta í innsta stafgólfi að austanverðu og alveg á suðurgaflegg. Bæði þær eldri og yngri voru mjög fúnar til endanna og á

bakhlíðum. Stytt hafði verið í þeim flestum en hæð undir bita var einungis rétt um 1,60 m fyrir viðgerðina.

Fjalagólfið virtist fremur nýlegt en var þrátt fyrir það allfúíð. Gólfbitar voru nánast orðnir að dufti þar sem þeir lágu í moldinni undir húsinu (25. mynd).

„Reisifjölin“ var orðin léleg og víða mjög fúin. Vegna þess hversu mikilvægar heimildir þessar fjalir eru um eldri gerð af þiljun stóð ekki til að gera við þær, heldur varðveita í þeirri mynd og með þeim ummerkjum sem þær hafa nú. Fjalirnar voru teknar niður meðan á viðgerð hússins stóð og settar upp aftur í nákvæmlega sömu skorður og þær voru í fyrir. Þegar hafist var handa við að taka fjalirnar niður varð ljóst að þær höfðu ekki verið hreyfðar til um langa hríð, sennilega ekki síðan húsið var byggt, um 1840.

Ástand torfveggja var orðið slæmt. Norðurgafleggur var mjög illa farinn en hann var klofinn í tvennt og nyrðri hlutinn tekinn að snarast mjög. Austurveggurinn er sameiginlegur búrinu og suðurveggurinn var orðinn siginn og skakkur auk þess sem í ljós kom við niðurrif klömbruhleðslunnar að strenghluti veggjarins var mjög þunnur og veigalítill.



25. mynd. Við austurvegg brúðarhúss. Hér sést hvernig gólfbitar lágu ofan í mold og hversu nærri gólfjalir voru jarðveginum. Ljós. Guðrún Harðardóttir.

Viðgerð torfveggja

Vesturveggur brúðarhúss var, eins og fram er komið, endurnýjaður árið 1997 sem hluti af viðgerðaráfanga stofunnar. Austur- og suðurveggur voru nú endurnýjaðir frá grunni. Áður en torf var stungið fyrir veggheðsluna fór fram athugun á hnausa-gerð í Laufásbæ. Í ljós kom að það sem



26. mynd. Í göngum. Suðurgafteggur brúðarhúss. Stórgerð klömbruhleðsla, líklega frá viðgerðinni 1976-78, ofan á fíngerðari hleðslu. Ljós. Guðrún Harðardóttir.

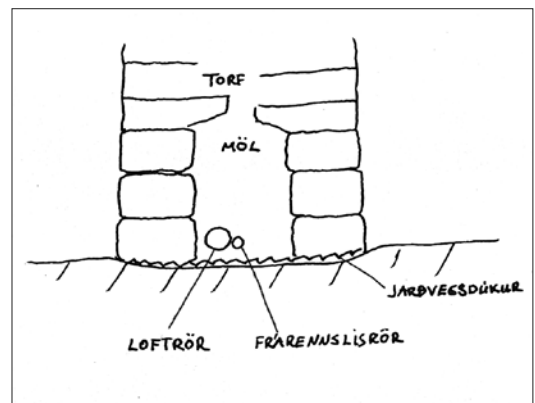


27. mynd. Suðurveggur eldhúss. Klömbruhleðslan er mun smágerðari neðar í veggnum en ofar. Efri hleðslan er líklega frá viðgerðinni 1976-78 en sú neðri gæti verið nokkuð gömul. Hvíta skánin á neðri hluta veggjarins bendir til þess að hann sé frá búsetutíma Laufásbæjar eða fyrir 1936. Ljós. Guðrún Harðardóttir.

virtust vera hnausar frá síðustu viðgerð voru mun klunnalegri en sjá mátti neðarlega í veggjum víðs vegar um bæinn. Í þeim tilvikum var greinilega um allgamla hnausa að ræða sem ekki höfðu verið endurnýjaðir í síðustu viðgerðarlotum. Þessir neðstu hnausar voru að jafnaði á bilinu 17-20 cm á breidd meðan hnausar nýrri hleðslna voru um 30 cm á breidd (26. og 27. mynd). Með hliðsjón af þessum neðstu og elstu hnausum í bænum var sú ákvörðun tekin að haga torfskurði í samræmi við hina eldri gerð hnausa.

Þegar veggirnir höfðu verið teknir niður var veggstæðið um 20 cm lægra en gólfhæð og var þar lagður jarðvegsdúkur. Ofan á hann var lagt loftblástursrör úr plasti, sem er fjórar tommur í þvermál, til að leiða loftblástur úr niðurgröfnum loftstokki í göngum, inn í búið (28. mynd). Þá var tveggja tommu frárennslisrörum úr plasti komið fyrir lóðrétt á tveimur stöðum í veggnum en þau ná upp í gegnum vegginn og munu taka við vatni sem renna mun af þökum búrs og brúðarhúss (29. mynd). Þessi rör tengjast í samskonar rör sem liggur við hlið loftblástursrörsins inni í veggnum og beygir svo um 90° og liggur um 30 cm inn af norðurvegg og tengist samskonar röri sem liggur utan til í stofuvegg (sjá 10. mynd). Austurveggur brúðarhússins var einnig mjókkaður sem nemur því sem hann hafði þanist út frá því hann var síðast endurnýjaður, eða um 10 cm á hvorn veg.

Hið þykka gafflað norðurveggjar var endurnýjað ofan við kvíahnaushleðsluna (30. mynd). Stóðarsteinar brúðarhússins voru lagfærðir og skipt um þá sem óhentugir



28. mynd. Þverskurður í gegnum vegginn milli búrs og brúðarhúss þar sem lega lagna og malar sést. Teikn. Guðrún Harðardóttir.

voru. Gamlir steinar voru endurnýttir í norðvesturhorni, suðvesturhorni og næstnyrst að austanverðu. Aðrir steinar voru endurnýjaðir. Undir bæði gömlu og nýju steinana var sett steinpúkk sem barið var niður og ofan á það var settur sandur sem einnig var þjappaður. Frágangur stóðarsteina sést á myndum 31 a-d en hann var hinn sami í brúðarhúsi og búi. Af lagfæringu stóðasteinanna hlaust óhjákvæmilega



29. mynd. Undirstöður veggjarins milli búrs t.v. og brúðarhúss t.h. Loftblástursrörið er appelsínugult á lit en frárennslisrörin grá. Ljós. Guðrún Harðardóttir.



30. mynd. Sá hluti norðurgastveggjar brúðarhúss sem ekki var endurnýjaður. Ljós. Helgi Sigurðsson.

dálítið rask. Þar sem vesturveggur brúðarhússins hafði verið endurnýjaður sumarið 1997 og hann byggður ofan á malarlag var einungis komið niður á mól þegar grafa þurfti niður fyrir steinpúkki undir stoðarsteinum að vestanverðu. Að austanverðu voru jarðlög aftur á móti viðkvæmari en aðallega var þó um að ræða rótað torf.

Viðgerð timburgrindar

Eins og frá var greint hér að framan kveður stefnumörkun Þjóðminjasafns í málefnum gamla húsa á um þá meginreglu að halda beri húsum í því horfi sem þau voru í þegar safnið tók við varðveislu þeirra. Allar undantekningar frá þeirri viðmiðun beri að



31. mynd. Lagfæring stoðarsteina. a. Hóla vikkud. b. Steinpúkk þjappað niður í hana. c. Sandur þjappaður ofan á. d. Steini komið fyrir. Myndin er tekin í búri en sama aðferð var notuð í brúðarhúsi. Ljós. Guðrún Harðardóttir.

styðja gildum rökum. Við viðgerð timburgrindar brúðarhúss stóðu tveir möguleikar opnir. Annars vegar sá að fara eftir meginreglunni og halda húsinu nokkurn veginn í því horfi sem það hafði fyrir viðgerð en svipað ástand hússins má greina á ljósmynd frá 1935. Hins vegar að gera rökstudda undantekningu á reglunni og færa til eldra horfs. Síðari leiðin var valin af minjastjóra

og sú ákvörðun fyrst og fremst byggð á ummerkjum á tveimur fjölum í húsinu.

Þessar breytingar til fyrra horfs sneru eingöngu að veggghæð hússins og útfærslu á neðsta hluta timburgrindarinnar. Þar voru öruggustu vitnin tvær veggfjalir úr vesturvegg brúðarhúss, önnur neðan við gluggakistu en hin við inngang. Sú fjöl fékk merkinguna V15 þegar húsið var tekið niður og er aðalheimildin um fyrri veggghæð (32. mynd). Eins og á öðrum veggfjöllum var flái á efri enda hennar sem gekk í rauf neðan á lausholtinu. Að neðanverðu var hún aftur á móti með öðru lagi en flestar hinar veggfjalirnar. Neðri endi þeirra hafði verið sagaður af nema á þessari og fjöl sem var neðan við gluggakistu á þessum sama vesturvegg. Neðri endi þessara tveggja fjala hafði ekki verið sagaður af heldur var þar að finna leifar af fláa. Af þessu að merkja virðist sem veggfjalir brúðarhúss hafi upphaflega gengið í rauf að neðanverðu jafnt sem ofanverðu. Fjölin V15 mátti þannig túlka sem vitnisburð um upphaflega veggghæð hússins. Fjölin var 1,62 cm á lengd en nokkuð hafði trosnað af bláendanum. Líklegt er að upprunaleg lengd hafi verið um 1,66 m. Gera má ráð fyrir að u.þ.b. 2 cm gangi inn í hvora slá svo sýnileg lengd hefur



32. mynd. Horft inn í brúðarhús. Fjölin V-15 er lengst til vinstri og ber í appelsínugulan bandspotta. Hún er greinilega lengri en aðrar fjalir hússins. Ljós. Guðrún Harðardóttir.

verið um 1,62 m. Tilgáta um frágang niðri við gólf hljóðar upp á um 8 cm breiðan lista en breidd hans er í samræmi við frágang þilja í öðrum húsum Laufásbæjar.

Endurnýja þurfti allar stoðir brúðarhússins en miðstoðirnar tvær vestanmegin héldu þó hinu gamla „andliti“ sínu þrátt fyrir gagngera viðgerð. Ljóst er að frágangur neðst í timburgrindinni er tilgáta um hugsanlegt upprunalegt útlit. Við ákvörðun á útfærslu þurfti að taka tillit til burðargetu húsgrindarinnar. Val á útfærslu á neðri hluta timburgrindarinnar tók mið af því að hún varð að geta borið nýtt yfirpak með góðu móti. Nauðsynlegt var að burðargeta grindarinnar yrði sem best tryggð. Það varð því úr að hinar endurnýjuðu stoðir hússins hvíla á stoðarsteinum eins og verið hafði fyrir viðgerðina og á milli þeirra var komið fyrir slám með raufum fyrir þiljur að ofanverðu (33. mynd). Hinni auknu veggghæð var mætt með því að hækka húsið ögn. Ekki taldist stætt á því að lækka moldargólfið án þess að fornleifafraeðingar væru á staðnum en vegna aðstæðna Þjóðminjasafns var ógjörlegt að koma því við á þessum tíma.

Efri hluti timburgrindarinnar þurfti einungis lágmarksviðgerða við. Að vestanverðu eru viðgerðir í báðum endum lausholtsins en að austanverðu aðeins í suður-enda þess (34. mynd). Í stað þess að gera við báða enda hvers bita var ákveðið að „færa upp á“ en með því er átt við að hæfilega sé skorið af öðrum endanum til að fjarlægja fúaskemmdir og sambærilegt lag hoggð í og var á fúna hlutanum. Á þennan hátt þarf einungis að skeyta viðgerðatimbri við ann-



33. mynd. Frágangur á neðri hluta grindar í brúðarhúsi. Þverslár með raufum fyrir þiljur eru tappaðar inn í stoðir. Tjörupappi liggur milli stoðar og stoðarsteins og fúavarnarefni var jafnframt borið á stoðarendann. Hvort tveggja gert til að teffa fyrir fúamyndun í stoðinni. Ljós. Guðrún Harðardóttir.



34. mynd. Dæmi um viðgerðir á efri hluta brúðarhússgrindar. Hér getur að líta viðgerðir á bita, lausholti og sperru í norðvesturhorni brúðarhúss. Ljós. Guðrún Harðardóttir.

an enda bitans í stað beggja. Við þetta gengur minna á upprunalega viðinn en ella auk þess sem aðferðin er í samræmi við nýtni manna á timbur hér áður fyrr. Gert var við nyrsta og næstnyrsta bitann í þeim endum sem snúa í vestur, viðgerð er á austurenda þess næstsyðsta en sá syðsti var alveg endurnýjaður. Allur viðgerðarviðurinn var gamalt timbur úr forða Þjóðminjasafns.⁴⁹ Nyrsta sperrupar er með smáviðgerð á vesturenda og einnig því næstnyrsta (35. mynd). Það næstsyðsta er alveg heilt og það syðsta er með smávægilega viðgerð á báðum tám. Ekkert var átt við langböndin og ofan á þau var reisifjölin fest og fór hver fjöl á sinn stað nema nokkrar fjalir sem ekki voru nægilega sterkar til að þola það að verða negldar aftur á langböndin.⁵⁰ Í stað

þeirra voru settar fjalir sem fengnar voru frá Hraungerði í Eyjafirði en þar var torfbær frá því um aldamótin 1900 að hrúni kominn. Þjóðminjasafn hefur fengið leyfi til að nota timbrið úr honum til viðgerða á gömlum húsum í eigu sinni.⁵¹

Þó svo ekki væri gert við einstaka hluta reisifjalrar brúðarhússins var gerð ítarleg úttekt á hverri fjöl fyrir sig, lengd, breidd og þykkt var skráð auk smíðalags á hverri brún. Auk þess voru fjalir þessar ljósmyndaðar í hliðarbirtu svo að fram kæmi áferð innhliða en af henni má álykta um þau verkfæri sem notuð voru við smíð þeirra. Áferð á bakhlíðum kemur aftur á móti fram á ljósmyndum af fjölunum áður en þær voru teknar af langböndum (19. mynd). Söguð voru sýni af völdum fjölum til að gera á þeim aldursgreiningu með aðferðum áhringjafræði. Engin niðurstaða fékkst um aldur fjalanna en fram kom að þær voru allar úr rekaviði sem nægjanlegar upplýsingar um áhringi liggja ekki fyrir um.⁵²

Nýtt yfirþak var smíðað utan yfir reisifjölinna svo að burður þekjunnar hvíldi ekki á henni. Listum var komið fyrir á sperrum og láréttar þakfjalir voru felldar saman með einföldum hætti þar ofan á (36. mynd). Ofan á yfirþakið var svo lagður protan-þakdúkur og hann soðinn saman á öllum samskeytum,



35. mynd. Kálsperrur brúðarhúss endurreistar eftir viðgerð. Þær þurftu sáralítilla viðgerða við. Ljós. Guðrún Harðardóttir.

⁴⁹ Þjóðminjasafn hefur fengið til afnota sem viðgerðatimbur ýmsa viði úr húsum sem af einhverjum ástæðum hafa verið tekin niður. Fram til þessa hefur merkingum á þessum viðum verið ábótavant og því ekki hægt að segja með vissu til um það úr hvaða húsi viðgerðarviðir af þessu tagi eru. Lfkr benda þó til að í þessu tilviki séu viðirnir ættaðir úr húsi frá Austurlandi sem tekið var niður fyrir nokkrum árum. Upplýsingum um það mun ekki hafa verið haldið til haga.

⁵⁰ Þessum fjölum var haldið til haga og þær skráðar á sama hátt og safnmunir bæjarins.

⁵¹ Uppmæling á Hraungerðisrústinni fór fram sumarið 1998, gerð af arkitektunum Grétari Markússyni og Haraldi Helgassyni. Að henni lokinni var hluti nýtilegs timbers fjarlægður úr rústunum í þeim tilgangi að nota það sem viðgerðatimbur í húsum húsasafns Þjóðminjasafns.

⁵² Þjms.: Bréf frá Ólafi Eggertssyni til Guðrúnar Harðardóttur, 18. júní 1999.



36. mynd. Yfirþak á brúðarhúsi hvílir á sperrum hússins og tekur á sig þyngd þekjunnar af viðkvæmum reisifjöllum. Ljós. Birkir Björnsson.



37. mynd. Niðurfall í vegg milli búrs og brúðarhúss. Samskeytin við þakdúkinn eru vandlega soðin saman. Ljós. Guðrún Harðardóttir.

þar með talið við niðurfall í frárennslisrör í veggjum (37. mynd). Torfþekjan var lögð þar ofan á í sex lögum með torflengjum sem hver um sig náði frá einum langvegg, yfir mæni, niður að hinum langvegg hússins, ávallt á misvíxl svo hvergi mynduðust djúpar rásir sem vatn gæti leitað í.

Í upphafi árs 2002 voru loks tök á að klára viðgerðir á veggþiljum og gólfi. Sökum þess hversu mikið hafði verið stytta í veggþiljum gegnum tíðina varð að skeyta töluvert við þær. Viðbótarviðurinn er allt rekaviður, lerki og fura. Meira er um að fura hafi verið notuð við viðgerð hinna þunnu og breiðu fleygfjala en lerki fremur í viðgerð þykkari og grennri grópfjalanna. Til að deyfa hinn skarpa litamun sem er á nýunnum viði og gömlum var leirblönduðu vatni roðið á nýju fletina. Við viðgerðina á árunum 1957-1959 þurfti að endurnýja nokkuð af veggfjöllum inn á milli hinna eldri og var þeim nú skipt út. Nýju fjalirnar voru smíðaðar úr rekaviði nákvæmlega eftir þeim upprunalegu og þá þannig að þær hafa fulla lengd miðað við endurgerð hússins. Leirblöndu var einnig roðið á þær.

Loftblástursstokkur var leiddur úr göngum undir gólfi og var gengið frá honum á

þann veg að loft blæs bæði inn í húsið og á bak við þiljur. Ennfremur var tengikassa fyrir rafmagn komið fyrir milli gólfbita innst í húsinu. Steinum var hlaðið undir gólfbitana og tjörupappi lagður á jarðvegin milli þeirra í þeirri von að tempru upp-gufun raka. Sjálft timburgólfið var smíðað úr rekaviði, aðallega lerki. Gólfið var þannig úr garði gert að það liggur allt innan veggþilja þannig að það er hægt að taka upp og breyta ef þurfa þykir, án þess að það hafi áhrif á frágang veggja.

Búr

Gerð hússins

Fyrir viðgerð 1998 var húsið um 2,70 x 7,20 m að stærð, í fjórum stafgölfum og var einungis það innsta þiljað. Það var jafnframt afþiljað frá hinum þremur stafgölfunum. Samsett lausholt lágu ótöppuð ofan á fimm stöðum hvorum megin í húsinu en stoðirnar sjálfar hvíldu á stoðasteinum. Torfveggir umluktu húsið á þrjá vegu en fyrir suðurgafli, sem snýr inn að göngum var timburþil. Á húsinu var sperruþak og voru sperrurnar felldar saman með blöðun í toppinn. Í ystu þremur stafgölfunum hvíldi árefti á fjórum langböndum á hvorri hlið og í rjáfrinu milli efstu langbanda hvorum megin hvíldu n.k. áreftiskálfar (þ.e. lárétt árefti sem liggur þannig að bláhornið skerast af rjáfrinu) þannig að ekki sá í topp sperranna innan frá (38. mynd). Í innsta stafgölfinu var aftur á móti skarsúð og var það jafnframt þiljað af.



38. mynd. Horft upp í rjáfur búrs fyrir viðgerð. Milli efstu langbanda hvoru megin eru lagðir viðir sem kalla mætti „áreftiskálfa“. Ljós. Guðrún Harðardóttir.

Vesturveggur og austurveggur voru hlaðnir af grjóti um 80 cm upp frá gólfi, að mestu með torfi á milli en á litlum kafla í austurvegg var fyllt inn í þá tegund grjót-hleðslu með hleðslu án torfs á milli eða þá að torfið hefur alveg rýrnað í burt. Ofan við grjót-hleðsluna var torfhleðsla úr klömbruhnaus með streng á milli. Hnausar hleðslunnar voru nokkuð breiðir eða um 30 cm. Norðurgafllveggurinn var hins vegar hlaðinn af grjóti í nær fulla hæð, aðeins var eitt lag af klömbruhnaus ofan við steinhleðsluna auk gaffhlaðsins sjálf (39. mynd).



39. mynd. Norðausturhorn búrs. Á kafla fyrir miðri mynd er ekki torf inn á milli í steinhleðslu austurveggjar. Ljós. Guðrún Harðardóttir.

Byggingarsaga

Búr hefur staðið í Laufási a.m.k. eins lengi og úttektir greina, sennilega mun lengur. Af vitnisburði úttekta að dæma hefur búrið staðið um langan aldur á þeim stað þar sem það stendur nú í bæjarhúsaþyrpingunni og á sér mörg byggingarskeið. Aldur hússins kemur fram í úttektum árin 1907 þegar það er sagt 45 ára og 1924 þegar það er sagt 62 ára og benda þessar upplýsingar til byggingarársins 1862. Úttektir búrsins fyrir og eftir þann tíma sýna að breyting hefur orðið á byggingarlagi hússins, þ.e. milli 1854 og 1883. Búrið virðist ekki vera meðal þeirra húsa sem Jóhann Bessason smíðaði í Laufási á árunum 1867-77.⁵³ Í úttekt frá 1854 segir að ástand búrsins sé þá samhljóða lýsingu úttektarinnar frá 1828. Þar eru taldir tíu stafir, fjórir bitar og sperrur, þríaukin sylla á aðra hlið en einaukin á hina. Í úttekt 1883 eru taldir átta stafir undir einlægum lausholtum en sperru- og bitafjöldi breytist ekki frá 1828. Lengdin er sú sama og gefin er upp árið 1828, eða níu álnir. Þá kemur

einnig fram að nú sé þil af óflettum borðum sem skilji búrið frá göngum en þar hefur væntanlega verið torfveggur áður sbr. fjóra dyrastafi í úttektinni 1828.⁵⁴ Elsta úttekt búrsins í núverandi mynd er samkvæmt þessu þá frá 1883:

Búr. Það er á lengd 9 al. tæpar 5 al. á breidd, rúmar 5 al. á hæð, með 8 stöfum undir einlægum lausholtum, 4 sperrum, 4 bitum, 5 langböndum á hlið með þjettlögðu árepti. Þil úr óflettum borðum skilur það frá göngum með skrálæstri hurð í dyra umbúningi. Tveir gluggar eru á því, annar með 4 rúðum, hinn með 2 rúðum. Aflviðir hússins eru ófúnir, en upprepti gamalt, veggir stæðilegir en þak hrjálegt álag 9,00.⁵⁵

Í lok sömu úttektar kemur eftirfarandi fram: „Móti álagi staðarins... er virt og afhent: ...Þiljað hús inn af búri með borði og skápum og hillu og innanbygging í búri.“ Þessi hluti búrhússins hefur þá verið einkaeign staðarhaldarans og er ekki talinn með í úttektum fyrr en í brunamatsúttektinni 1907 og svo í staðarúttekt 1924. Ástæðan fyrir því að full lengd búrsins er fyrst talin fram í úttektinni 1907 er að öllum líkindum sú að hún var ekki gerð vegna staðarhaldaraskipta eins og aðrar úttektir Laufásstaðar, heldur sem brunamatsúttekt gerð skv. lögum frá 20. okt. 1905 og reglugerð um brunabótasjóð.⁵⁶

Ástand fyrir viðgerð

Timburgrind búrsins var illa farin af fúa auk þess sem hún var orðin mjög skökk af völdum togs frá járnrennunni sem lá yfir sundinu milli búrs og brúðarhúss og var boltuð í stoðir beggja húsa. Stoðirnar stóðu mjög nálægt torfveggjunum og þar af leiðandi tóku þær í sig mikinn raka þaðan. Bitar voru í þokkalegu ástandi en sperrur voru fúnar í toppinn og var búíð að negla þar á þær spjöld til að styrkja þær (40. mynd). Lausholtin voru mjög fúnir innst í búrinu, á þeim kafla sem þau voru þiljuð af en minna annars staðar. Áreftið í ytri þremur stafgölfunum er úr gömlum viði og víða

⁵³ Skjs. S-Þ og H.: E 462-1. Jóhann Skaptason: Sagnþættir af Jóhanni Bessasyni, 33.

⁵⁴ Bruno Schweizer getur þess að svona breyting hafi orðið á búrinu, en talar um að hún hafi verið gerð 1844. Þar er Schweizer líklega að rugla saman aldri brúðarhúss við aldur búrsins. Bruno Schweizer: Dagbók 1935.

⁵⁵ Þjskjs.: Skjalasafn presta, Laufás AA3, úttekt 1883.

⁵⁶ Skjs. S-Þ og H.: HRP-10-1, úttekt Laufáss 1907.



40. mynd. Horft norður eftir búri eftir að búið var að fjarlægja áreftið. Fyrir miðri mynd sést hvernig búið var að negla styrkingarspjöld á sperrutoppa. Til hliðanna sér í heilleg langböndin. Ljós. Guðrún Harðardóttir.

grautfúíð. Skarsúðin í afþiljaða hlutanum var einnig nokkuð fúin sem og þiljurnar en mikill raki virðist hafa náð að safnast fyrir bak við þiljur og skarsúð.

Torfveggirnir voru orðnir signir og teknir að bunga út, sérstaklega vesturveggur og austurveggur en í þeim síðarnefnda höfðu myndast nokkur holrými sem rýrðu burð hans verulega.

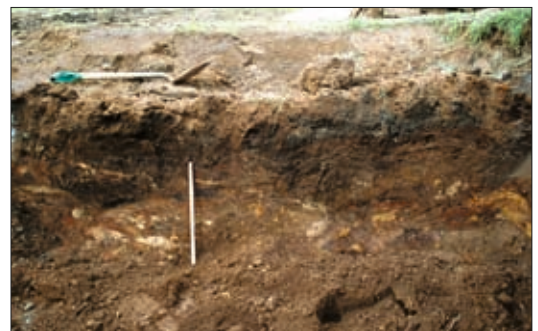
Viðgerð torfveggja

Aðgerðum við vesturvegginn hefur þegar verið lýst þar sem hann er jafnframt austurveggur brúðarhússins. Norðurgافل og austurveggur eru ekki frístandandi veggir heldur liggja upp að jarðvegi og sköpuðu þessar aðstæður ákveðin vandkvæði við að taka þá niður. Nota þurfti krabbagröfu til verksins þar sem það var snyrtilegasta og fljótlegasta aðferðin miðað við þær aðstæður sem ríktu þegar veggirnir voru teknir niður. Þá rigndi töluvert og sá fram á að búrgólfið yrði að öðrum kosti sem forarsvað. Af austurveggnum var fjarlægt sem nam um einni klömbrudýpt og sniðið sem þá birtist var skafið og ljósmyndað (41. mynd). Heldur meira þurfti að taka af norðurveggnum til þess að hann yrði stöðugur en þau jarðlög

sem þá birtust í sniði voru einnig skafin og ljósmyndað (42. mynd). Þar sem austurveggurinn er á mjög viðkvæmu svæði, með tilliti til hugsanlegra fornleifa⁵⁷, var tekin ákvörðun um að „gilda“ vegginn einungis upp en dýpka ekki undirstöður hans til að setja möl í. Þegar komið var að því að klára upphleðslu þessa veggjar, um tveimur mánuðum síðar, kom það í ljós að uppgilding á veggnum myndi ekki endast nema til fárra ára, enda var veggurinn þá strax tekinn að skriða fram. Heildaraðstæður verksins voru á þann veg að minjastjóri mat vægi viðgerðar á veggnum meira en hugsanlegar fornleifar innar af honum. Viðgerð hins nýviðgerða veggjar fór þannig fram að hann var rifinn niður að neðstu steinaröð. Að auki var svo



41. mynd. Snið sem birtist þegar austurveggur búrs hafði verið fjarlægður. Þetta snið var síðar dýpkað um 80 cm og veggurinn byggður upp tvöfaldur. Ljós. Guðrún Harðardóttir.



42. mynd. Torflög í sniði sem birtist þegar norðurgafllveggur búrs var fjarlægður. Ljós. Guðrún Harðardóttir.

grafið með krabbagröfu sem nemur annarri klömbrudýpt (70 cm) innar í veggstæðið. Sniðmynd sú sem þá birtist breyttist lítið miðað við þá mynd sem áður var komin fram að sögnhleðslumanns. Þó töldu hleðslumenn sig sjá ógreinileg merki um torfhleðslu sem þeir töldu að gæti hafa verið ytra byrði þessa veggjar. Ekki bar á steinhleðslu neðst í þessum hluta veggjarins. Í ljósi þess að

⁵⁷ Brúðarhús var, eins og fram er komið, áður milli búrs og baðstofu norðan megin og síðar var þar s.k. kofi.

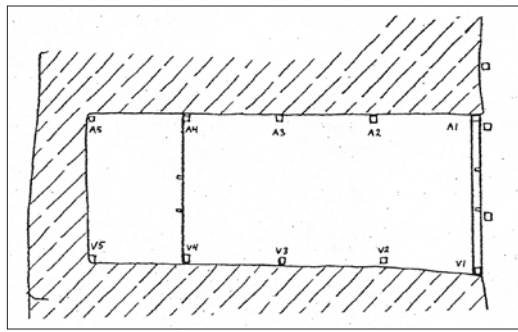
brúðarhús og síðar kofi stóðu áður fyrr milli búrs og baðstofu á þessu svæði þarf tvöfaldur veggur ekki að koma á óvart þó svo vænta megi einfaldrar hleðslu uppi við jarðvegsstál. Á bak við neðstu steinaröðina, austanmegin í veggnum, var komið fyrir neðri enda á protan-þakdúk sem einangra mun vegg-hleðsluna frá jarðvegsstálinu. Ofan á þennan enda var sett frostfrí mól og skilur þakdúkurinn hana jafnframt frá jarðvegsstálinu. Veggurinn var svo hlaðinn á sama hátt og vesturveggur búrsins.

Stoðasteinar búrsins voru í misgóðu ásigkomulagi. Skipta þurfti um alla steinana vestanmegin og þann næstsyðsta austanmegin. Þeir gömlu voru þó réttir af og varð óhjákvæmilega af því dálítið rask. Undir bæði gömlu og nýju steinana var sett steinpúkk sem barið var niður í moldargólfið og ofan á púkkið settur sandur sem einnig var þjappaður (sjá 31. mynd a-d). Ekki var unnt að setja undirlag undir næstnyrsta steininn austanmegin þar sem hann var mjög stór og niðurgrafinn endi á honum náði inn undir steinhleðsluna.

Viðgerð timburgrindar

Viðgerð timburgrindarinnar var gagnger. Skipt var um flestar stoðir í húsinu nema þá syðstu austanmegin og þá næstsyðstu vestanmegin (sú stoð virðist vera frá tímum eldri viðgerða á húsinu). Allar nýju stoðirnar eru úr gömlum húsum og falla þannig vel að heildarsvip búrsins. Stoðirnar A2, A3, A4 og V3 eru úr forða Þjóðminjasafns, af viðum úr niðurrifnum gömlum húsum, sem ætlaður er til endurnotkunar (43. mynd). Stoðirnar A5, V4 og V5 eru ættaðar úr húsinu Strandgötu 57 á Akureyri, sem byggt var árið 1936, og stoðin V1 er gamla fótstykkið sem var við timburgaflinn inn í búið úr göngunum. Nýja fótstykkið er aftur á móti ættað úr forða Þjóðminjasafns.

Bæði lausholt hússins voru endurnýjuð en hvort þeirra var sett saman úr tveimur trjám, felldum saman. Lausholtið að austanverðu er eingöngu úr rekaviðarlerki en að vestanverðu úr furu sunnan við samskeytin



43. mynd. Grunnmynd búrs með merkingum stoða. Merkt inn á hluta úr teikn. Gísli Gestssonar.

og lerki norðan til, hvort tveggja rekaviður (44. mynd).

Bitar og sperrur voru flest fúin til endanna og ákveðið var að „færa uppá“, þannig að viðgerð yrði einungis sjáanleg í öðrum enda viðkomandi viðar en á þennan hátt er minnst gengið á gömlu viðina. Gert var við vestur- enda syðsta bitans en sá næstsyðsti og sá þriðji syðsti eru heilir og óviðgerðir. Viðgerð er á austurenda næstnyrsta bitans og sá nyrti var alveg endurnýjaður, smíðaður úr timburforða Þjóðminjasafns. Sama aðferð var viðhöfð með sperrur búrsins og bitana, þ.e. þar var „fært uppá“. Vestari sperran í syðsta sperrupari er ný, en viðgerð er ofan til á eystri sperrunni. Á næstu þremur sperrupörum til norðurs er viðgerð í toppinn beggja vegna og nyrti parið er alveg nýtt (45. mynd). Allar viðgerðir þessara víða voru gerðar af timburforða Þjóðminjasafns.

Skarsúðin í innsta stafgólfinu var algerlega endurnýjuð sem og gluggakistur, allt úr nýjum smíðaviði. Gömlu langböndunum og gamla fúna áreftinu var hins vegar komið fyrir á sínum stað samkvæmt merkingum á teikningum en á mörgum viðanna er að finna eldri smíðaummerki. Samhliða því



44. mynd. Samskeyti bita, sperru og lausholts í búi. Fúavarnarefni var borið inn í samskeytin. Ljósni. Guðrún Harðardóttir.



45. mynd. Horft upp í rjáfur búrs eftir viðgerð 1998. Fyrir miðri mynd er næstnyrsta sperruparið og sést viðgerð í toppi þess vel. Á bak við sést í endurnýjað nyrsta sperruparið og skarsúðina í innsta stafgólfinu. Neðst til hægri sést í viðgerð á bita. Ljós. Guðrún Harðardóttir.

var gerð athugun á þeim viðum sem báru einhver ummerki eftir fyrri notkun, þeir ljósmyndaðir sérstaklega og þeir viðir, sem höfðu á sér ákveðin smíðaummerki, voru mældir upp svipað og gert var við reisifjal-arviði brúðarhússins. Sú breyting var gerð á rjáfri búrsins að kálfar þeir sem lágu þvert milli efstu langbanda voru styttnir. Þetta merkir að efstu langböndin voru hækkuð ör-lítið þar sem ekki þurfti lengur að fela spjöldin sem negld höfðu verið á fúna sperru-toppana í einhverri af viðgerðum síðari ára en staðsetning kálfanna gæti hafa markast af þeim. Það var sem sé afráðið að hafa hina velviðgerðu sperrutoppa sýnilega.

Ofan á áreftið var lagt vallendistorf eins og fyrir var en ofan á það var lagður vindpappi. Til þess að verja hið fúna árefti fyrir þunganum af þekjunni var smíðað yfirþak úr timbri, svipað og á brúðarhúsi, en á því hvílir þyngd torfþekjunnar nú. Sperrur yfirþaksins hvíla á smáklossum sem aftur hvíla á hinum eiginlegu sperrum hússins (46. mynd). Ofan á yfirþakið var svo lagður protan-þakdúkur, bræddur saman á öllum samskeytum og einnig við gluggafög og loftop í rjáfri. Dúkur var einnig lagður niður með stálinu þar sem ytra byrði austurveggjar búrsins liggur fast upp að moldinni og yfir sundið milli búrs og baðstofu þannig að nýhlaðni veggurinn yrði alveg laus við raka-

söfnun úr sundinu. Dúkurinn er hér eins og á hinum húsunum bræddur við op niðurfalla. Ofan á þakdúkinn voru lögð sjö lög af þökum í lengjum sem lagðar voru yfir mæni á sama hátt og á brúðarhúsi.

Ekki reyndist unnt að endursmíða afþiljunina í innsta stafgólfi búrsins sumarið 1998, en ráðist var í það verk í ársbyrjun 2002. Í því efni má segja að tvær leiðir hafi verið færar. Annars vegar að hafa innsta hluta búrsins óþiljaðan og sleppa þar með öllum tilgátum um útlit þilja sem þar hafa verið. Hins vegar að setja upp þiljur, sem hæfðu húsinu. Ekki kom til greina að gera við þiljurnar sem fyrir voru vegna þess hversu illa þær voru farnar af fúa. Auk þess,



46. mynd. Gerð yfirþaks á búri. Undir þakpappanum er vallendistorf sem liggur ofan á gamla árefti búrsins. Yfirþak brúðarhúss er sambærilegt að gerð, þ.e. yfirsperrur liggja á klossum sem festir eru í sperrur og langbönd og súðarborðin fest á sama hátt og myndin sýnir. Ljós. Birkir Björnsson.

bentu vegsummerki til þess að þær hefðu verið smíðaðar við viðgerðina 1957-59.

Eins og greinir frá í byggingarsögu búrsins hér að framan virðist nokkuð ljóst að löng hefð sé fyrir þiljun í innsta hluta búrsins. Það að endursmíða þær ekki myndi því gefa ranga mynd af gerð hússins. Þar sem ekki eru til fullnægjandi heimildir um upprunalega gerð afþiljunarinnar varð að notast við það sem þekkt er um þiljur frá þessum tíma á þessu landsvæði. Þrátt fyrir að byggingarár búrsins sé sennilega 1862 var nærtækast að nota sem fyrirmynd þilgerð þá sem Jóhann Bessason á Skarði hefur notað í þeim húsum sem hann smíðaði á árunum 1867-77 að frátöldu brúðarhúsi og búri. Gerð þeirra þilja er þekkt fyrir víst og því traustasti grunnurinn að byggja á í þessum aðstæðum. Þiljurnar voru smíðaðar úr rekaviði með nót og fjöður, þ.e. sem plægt þil sem fellt var í lárétta stokka uppi og niðri. Allar voru þiljurnar smíðaðar úr rekaviði, mestmegnis úr furu. Gólfborðin voru einnig smíðuð úr rekaviði, aðallega lerki. Eins og í brúðarhúsi var brugðið á það ráð að láta gólfið vera óháð veggþiljunum. Þ.e. veggþiljurnar sitja ekki ofan á gólfinu eins og var fyrir viðgerðina 1998 heldur var gólfið látið sitja innan veggþiljanna þannig að hægt væri að eiga við hvort fyrir sig án þess að það hefði áhrif á hitt. Loft úr loftstokki blæs á tvo staði í húsinu, annars vegar bak við þiljur innst í húsinu vestanverðu en hins vegar bak við stoð nær göngum. Þá var tengikassa fyrir rafmagn komið fyrir undir timburgólfinu.

Dúnhús

Gerð hússins og ástand fyrir viðgerð

Grind dúnhúss er af bindingsverki og er húsið sex stafgólf að lengd, um 7,7 m langt og 3,6 m breitt (47. mynd). Stoðir eru tappaðar í lausholt sem einnig eru töppuð saman á hornum. Þá eru sperrur felldar í lausholt og langbönd negld ofan á þær án úrtaka. Stoðir stóðu á steinum. Aðeins ein skástífa var á hvorri hlið grindarinnar. Húsið er portbyggt, og eru bitar felldir í stoðir þannig að um 170 cm eru að jafnaði undir bita og 42



47. Dúnhús við upphaf viðgerðar sumarið 2000. Ljós. Guðrún Harðardóttir.

cm port myndast ofan bita. Grindarviðirnir voru flestir sterklegir og aðallega fúnir til endanna. Nokkrar stoðir höfðu þó verið endurnýjaðar í síðustu stórviðgerð 1976-78 og einni aukastoð bætt við í austurenda hússins til að styðja við rennukerfi sem þá var komið fyrir í öllum húsasundum bæjarins (48. mynd). Áreftið, birkilurkar, var í misjöfnu ástandi og nokkuð var um



48. Horft inn eftir norðurvegg fyrir viðgerð. Ljós. Guðrún Harðardóttir.



49. Rjáfur fyrir viðgerð. Ljós. Guðrún Harðardóttir.



50. Búið að fjarlægja timburgrindina. Hér sjást útlínur kjallarans og fyllingin sem í honum var. Ljós m. Guðrún Harðardóttir.

fúabletti á sumum þeirra en aðrir voru mjög heillegir (49. mynd).

Steinhlaðinn kjallari er í húsinu en fyllt hafði verið upp í hann með mold og möl í viðgerð á árunum 1976-78 (50. mynd). Þegar mokað var upp úr honum kom í ljós að hann var merkilega heillegur, hleðslur höfðu eingöngu rofnað á suðurvegg. Í ljós kom að fyllt hafði verið upp í samskeyti milli steina með kalkblöndu en sú tilhögun virðist hafa átt þátt í því hversu vel þessi hleðsla hefur staðist tímans tönn (51. mynd).

Torfveggir dúnhússins voru hlaðnir með grjóti upp í um 80 cm hæð frá gólfi en torfhleðsla úr klömbruhnaus með streng á milli var ofan grjóthleðslunnar. Að sunnanverðu náði torfhleðslan upp að lausholtum



51. Kjallarinn eftir að búið var að fjarlægja fyllingu að mestu og gera rás fyrir stuðningsrör í gólfi. Ljós m. Guðrún Harðardóttir.

en að norðanverðu var birkistubbum komið fyrir í um 50 cm bili milli hleðslu og lausholts. Munurinn á norður og suðurvegg skýrist af því að norðanvert var enn járnrenna milli dúnhúss og skála sem komið hafði verið fyrir í viðgerðinni 1976-78 en að sunnanverðu var búið að fjarlægja rennuna og hlaða torfi upp til bráðabirgða að lausholti. Torfveggirnir voru farnir að gefa sig nokkuð, sérstaklega grjóthleðslan neðst í veggjunum. Ástandið var sýnu verst í vestanverðum suðurvegg en þar hafði veggurinn skriðið allnokkuð inn á við.

Byggingarsaga

Dúnhús var byggt árið 1877 ásamt flestum framhúsum Laufásbæjar af Jóhanni Bessasyni bónda og smið á Skarði.⁵⁸ Elsta úttekt af húsinu er frá 1883 og hljóðar hún svo:

Hús sunnan við skála, hið svo nefnda dúnhús, 12 al. langt, 6 al. breitt, með 14 stöfum fjöggra al háum, 4 skakkstífum, 2 lausholtum, 2 höfuðbitum, 7 toppsperrum, 6 langböndum á hlið, tróð yfir af birki. Þil af óflettum borðum rautt að lit, með vindskeiðum og 3 sex rúða gluggum er framan undir húsinu. Hurð á járn-um, skrálæst. Önnur hurð inn í dyrastöfum, á hjörum, skrálæst. Þil í bakstafni ofan bita af heilum borðum. Stór trjestrompur er á húsinu. Kjallari múraður er undir húsinu 6 al. á lengd, 4 al á breidd, með 2 tveggja rúða gluggum járnrimluðum, lopt er yfir kjallarannum 5 ½ al. breitt, 7 al. langt með 4 bitum, læstum hlera og sterkum stiga niður í kjallarann. Hús þetta með kjallarannum álist að rúmi nokkuð meira en þær 3 skemmur staðarins, er eldri úttektir lýsa, og er því látið jafngilda þeim. Álag 4,00.⁵⁹

Ekkert bendir til annars en að dúnhús hafi verið smíðað úr nýjum viðum á sínum tíma, ummerki um fyrri notkun víða hússins eru ekki sýnileg. Greinilegt er að vel hefur verið vandað til smíðinnar og hefur sá sem verkið vann merkt vandlega allar stoðir hússins með því að skera rómverskar tölur á stoðir

⁵⁸ Skjs. S-P og H.: E 462-1. Jóhann Skaptason: Sagnættir af Jóhanni Bessasyni bónda á Skarði, 33.

⁵⁹ Þjskjs.: Skjalasafn presta, Laufás AA3, úttekt 1883.

og svo við samsvarandi úrtök í lausholtum. Húsið virðist ekki eiga sér beinan forvera á staðnum, heldur kemur fram í úttektinni 1883 að hvað rýmið varðar komi húsið í stað þriggja skemma sem áður voru á staðnum.⁶⁰ Fljótlega hefur það verið notað til dúnhreinsunar og fengið nafn sitt af því.

Í úttektum 1907, 1924 og 1927 er getið um að grind dúnhúss sé á fótstykki en ekki 1883 og 1901. Ekkert er minnst á fótstykki í lýsingu Bruno Schweizers á húsinu frá 1935 og eru þau ekki heldur teiknuð inn á grunnmynd Gísla Gestssonar sem hann gerði eftir uppmælingu hans árið 1953, skömmu áður en Þjóðminjasafnið lét hefja viðgerðir á Laufásbæ. Verið getur að úttektarmenn eigi þarna við fótstykki sem er í vesturgafli hússins.

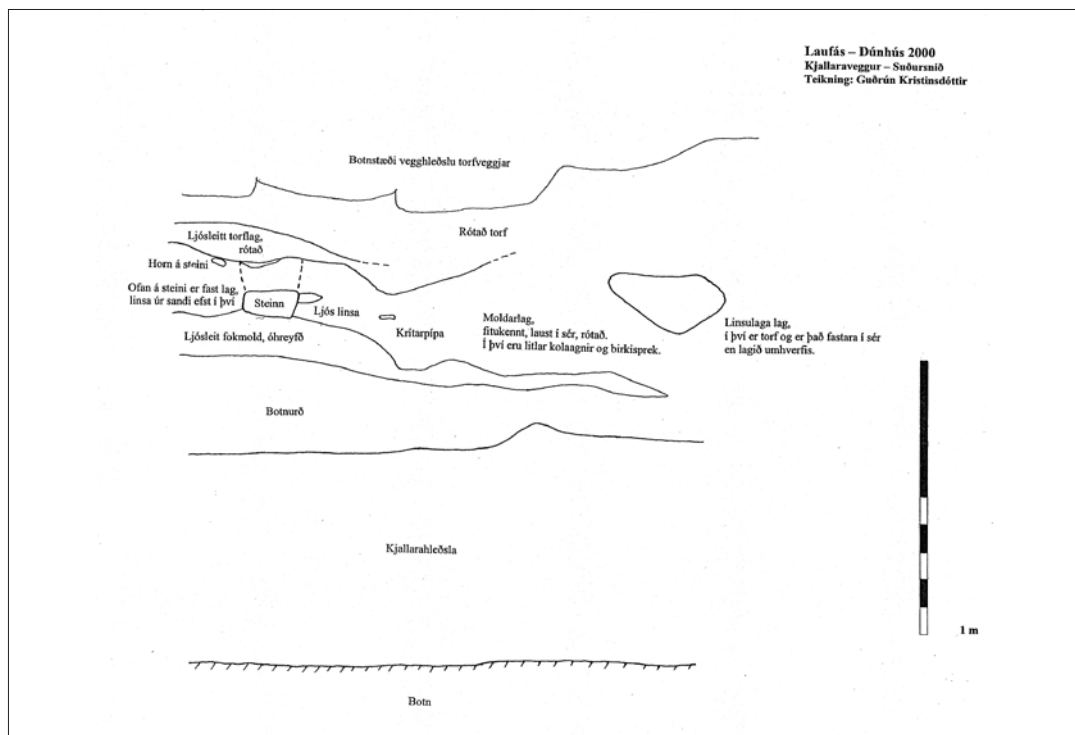
Kjallarinn undir húsinu mun hafa verið notaður sem kæligeymsla fyrir kjötmeti meðan búið var í bænum og raunar nokkru lengur.⁶¹ Loft hefur líklega aldrei verið í húsinu.

Viðgerð kjallara

Sumarið 2000 þegar kom að því að moka burt fyllingunni, sem sett var í kjallarann í viðgerðinni 1976-78, var Guðrún Kristins-

dóttir fornleifafraeðingur, forstöðumaður Minjasafnsins á Akureyri, kölluð til svo að tryggt væri að gólflögum kjallarans yrði ekki raskað. Jafnframt þurfti að vera á varðbergi í suðurvegg kjallarans en þar var hleðslan augljóslega ótrygg en á þessu svæði þurfti að koma fyrir loftblástursröri sem leitt skyldi úr suðurvegg dúnhússins.

Fljótlega varð ljóst að nokkuð stór hluti af hleðslu suðurveggjar kjallarans var hruninn. Önnur hleðsla var heilleg nema hvað hún bungaði örlítið út vestantil í norðurveggnum. Þegar komið var nokkuð neðarlega í fyllinguna kom í ljós að ýmsu drasli hafði verið hent niður í kjallarann áður en fyllingin var sett í. Þarna var töluvert af afskurði á timbri, sennilega frá viðgerðum í húsinu. Innan um hann fannst einnig ýmislegt smádrasl. Í botninum lá auk þess gamall rúmgafli, heillegur. Mikið af dóti úr nútímaefnum var neðst, sérstaklega kartöflupokar úr næloni en einnig olíutunna úr járn, áburðarpoki úr plasti og netatægjur úr nælonþræði. Nútímaefnin voru góðir vegvísar um hvar hins eiginlega gólfs kjallarans væri að leita og kom það allgreinilega fram. Ofan á því lágu einnig leifar af strigapokum. Ekki var þó hreinsað alveg niður að því en í ljós kom þegar grafa þurfti grunna rás eftir þveru



52. Jarðlög í suðurvegg kjallara dúnhúss. Teikn. Guðrún Kristinsdóttir.

⁶⁰ Þjskjs.: Skjalasafn presta, Laufás AA3, úttekt 1883.

⁶¹ Þetta kom fram í samtölum skýrsluhöfundar við Guttorm og Hörð Þormar, syni prestshjónanna Þormar.



53. Suðurveggur kjallara. Hér sést sniðið sem birtist í veggrofinu og loftblástursrör sem lagt var inn í vegginn. Ljós. Guðrún Harðardóttir.

gólfinu (ca. 10 x 5 cm) til að koma fyrir styrktargrind fyrir hleðsluna að hið eiginlega moldargólf kjallarans lá ögn neðar (sjá 51. mynd). Það varð að ráði að breiða jarðvegsdúk og plast yfir gólfið í þessari efri hæð þegar grindinni hafði verið komið fyrir í því. Með því móti var hægt að fyrirbyggja rask og troðning á gólfinu sem óhjákvæmilega yrði þegar hleðslumenn hæfust handa við að gera við rofið á hleðslunni í suðurvegg kjallarans. Gólfið skyldi svo hreinsa niður í rétta hæð að raski loknu.

Í rofi því sem kom á hleðsluna í suðurveggnum varð sniðmynd á jarð- og mannvistarlægum á því svæði sýnileg. Guðrún Kristinsdóttir, fornleifafræðingur skóf sniðið slétt og teiknaði upp legu jarð- og mannvistarlega (52. mynd). Mannvistarleifar náðu ekki nema niður á um 70 cm dýpi frá yfirborði en undir óhreyfðri fokmold var malarkambur alveg niður úr. Mannvistarlægir virtust vera hreyfð, að mestu sambland af mold (sem gæti að hluta til hafa verið í gólfi húss/húsa) og rótaðu torfi. Sniðmynd



54. Suðausturhorn kjallara eftir að búið var að múra milli steina. Hér sést einnig járnspöngin sem höfð var til öryggis í kjallaranum fyrst um sinn. Lengst til vinstri glittir í eldri múr. Ljós. Sigurður Bergsteinson.

þessi var bæði teiknuð og ljósmynduð. Þá var tekið úr fyrir loftblástursröri og var ekki að sjá að jarðlagamynd sú sem birtist í skafna sniðinu breyttist neitt við það (53. mynd).

Hlaða þurfti upp stóran hluta suðurveggs en aðeins þurfti að lagfæra efstu steina annarra veggja kjallarans. Hin upprunalega hleðsla austur-, norður- og vesturveggja var álitin nægilega traust til að standa áfram. Í öryggisskyni var þó komið fyrir styrktargrind úr járn í kjallaranum með það fyrir augum að hún héldi við hleðslurnar ef einhverjir veikleikar í þeim kæmu fram. Hleðslumaður mat það svo að best væri að notast við vatnsrör úr járn, 5 cm (2") í þvermál. Þetta var látið standa uns framkvæmdum við húsið var að fullu lokið, m.a. til þess að fylgjast með því hvort veggir sigju inn á við (54. mynd). Ekkert hefur enn reynt á styrktargrindina sem bendir til þess að kjallarahleðslan sé stöðug.

Sýni voru tekin af kalksteypunni sem var milli steina og yfir hluta þeirra. Sýnin voru fengin Aðalsteini Maríussyni múrara í hendur til athugunar og staðfesti hann að í þeim væri kalksteypa, þ.e. blanda af sandi og kalki. Á sumum sýnanna vottaði fyrir glerjungsaferð yst og taldi múrari það vera leifar þess að kalki hafi verið burstað á veggina einhvern tíma eftir að steypan milli steina var orðin þurr. Aðalsteinn mælti með því að dálitlu sementi væri blandað saman við kalksteypublöndu þá sem notuð yrði til viðgerða en slík blöndun hefur gefist afar vel, t.d. við viðgerðir á gamla prestbústaðnum á Sauðanesi.

Upphaflega hafði verið gert ráð fyrir að múra einungis milli steina þar sem endurhleðsla var þörf í kjallaranum en þegar Aðalsteinn múrari skoðaði aðstæður í Laufási haustið 2001 mat hann ástand veggjarhleðslanna á þann veg að múra þyrfti í meira en bara viðgerðina sem hlaðin var upp sumarið 2000. Víða í veggjum vantaði alveg kalksteypu milli steina og lítið hald virtist í henni sumsstaðar. Í öryggisskyni var því afráðið að múra milli steina allsstaðar þar sem kalksteypu vantaði. Með því móti munu kjallaraveggirnir standast betur þann þrýsting sem stafar frá jarðveginum í kring.



55. Kjallaragólfíð eftir að það hafði verið skafið niður í upprunalega hæð. Ljós. Sigurður Bergsteinsson.

Á þennan hátt ætti að vera óþarft að notast við ytri styrktargrind úr járn en það má telja mikinn kost.⁶² Í steypublönduna sem notuð var til múrviðgerðanna var notað kalk, sandur og sement í hlutföllunum: 1 hl. kalk, 3 hl. sandur og ½ hl. sement en reynt var að láta blönduna líkjast eftir megni því sem fyrir var í kjallaraveggjunum. Af ummerkjum á veggjunum að dæma virðist einhvern tíma hafa verið hvítkalkað yfir kjallaraveggina, sennilega í hreinlætisskyni en ekkert er hægt að segja til um hvenær það hefur verið gert. Að svo stöddu verður það því látið ógert.

Að múrverki loknu var Sigurður Bergsteinsson, fornleifafræðingur, minjavörður Norðurlands eystra, fenginn til að skafa af þá 5-10 cm sem á vantaði niður á gamla kjallaragólfíð. Það kom skýrt í ljós, íblandað steinkolasalla og móösku (55. mynd).

Efst í kjallarahleðslunni virtust vera leifar af upprunalegum grópum fyrir gólfbita og var hleðslunni hagrætt í samræmi við það. Nýir gólfbitar voru smíðaðir úr rekaviðarlerki og komið fyrir í þessum grópum. Fjöldi bitanna réðst jafnframt af fjölda grópa. Bitarnir, ásamt fótstykki vesturgafslins voru látnir liggja í blöndu af karbolíni (80%) og fernisolíu (20%) um tveggja vikna skeið til að fyrirbyggja fúa. Gamla kjallaragólfíð lá fyrir viðgerðina ofan á kjallarafyllingunni en það var orðið lúíð og ekki með trausta burðargetu. Timburgólfíð yfir kjallaranum var því nýsmíðað úr rekaviðarlerki að frátöldum hleranum sem var látinn halda sér frá því sem áður var. Stigi niður í kjallarann verður nýsmíði með stiga upp á stofuloft að fyrirmynd en kjallara-stiginn mun hafa verið mjög áþekkur honum að gerð að sögn sjónarvotts.⁶³



56. Frágangur lagna í botni suðurveggjar dúnhúss. Ljós. Guðrún Harðardóttir.

Viðgerð torfveggja

Allir torfveggir dúnhússins voru teknir ofan niður í grunn og hlaðnir að nýju. Inn í austurvegginn var, skv. teikningu verkfræðiráðgjafa, komið fyrir lögnum af ýmsu tagi. Neðst er loftblásturslögn en nokkru ofar eru rör fyrir rafmagn og brunaviðvörðunarkerfi.

Við upphleðslu veggjanna var reynt að haga verki þannig að hleðslan entist sem allra lengst. Þess vegna var notast við sand í stað moldar í innri fyllingu veggjarins þar sem það var hægt. Nýja vegghleðslan er því þannig gerð að neðsta steinalagið situr í



57. Frágangur dúnhússtóttar eftir fyrri hluta viðgerða. Ljós. Kristján Pétursson.

fíngerðri mól en jarðvegsdúkur var lagður milli steinanna (56. mynd). Ofan á hann er sandfylling upp í þá hæð sem steinhleðslan nær. Nýju klömbrunnar eru handskornar en strengurinn á milli laga er vélskorinn. Hleðslan er með sama fíngerða mótinu sem tekið var upp í viðgerðum 1998 í samræmi við elstu hleðslur bæjarins. Tóttin var hlaðin upp sumarið 2000 og látin síga næsta vetur. Byggt var skúrþak yfir og fargi komið fyrir

⁶² Það var samdóma álit deildarstjóra húsvardardeildar og framkvæmdastjórahúsafríðunarnefndar að styrking veggjahleðslunnar með þessu móti væri æskileg til að komast mætti hjá því að hafa sýnilega ytri styrktargrind. Styrktargrindin stendur reyndar enn en verður fjarlægð um leið og gengið verður frá því hvernig kjallarinn verður sýndur almenningi án þess að hætta sé á að slys hljóti af.

⁶³ Laufey Guðlaugsdóttir (f. 1919) sem var vinnukona prestshjónanna í Laufási 1937 þurfti oft að fara niður í kjallarann að ná í saltkjöt sem þar var geymt. Þegar skýrsluhöfundur sýndi henni stofuloftsstigann taldi hún kjallarastigann einmitt hafa verið af slíkri gerð. Það kemur heim og saman við það sem aðra aðspurða um þetta rámar í.



58. Nýhlaðinn veggbútur milli bæjardyra og skála. Ljósmynd. Helgi Sigurðsson.

ofan á suðurvegg (57. mynd). Hins vegar fórst fyrir að fergja norðurvegginn sem skúrþakið náði út yfir og er hann því ekki eins vel siginn og suðurveggurinn. Þrátt fyrir þessi mistök virðist það hafa gefið góða raun að láta veggina síga vetrarlangt. Frekari upphleðsla torfveggja hófst eftir að timburgrindin var komin upp sumarið 2001 og ljóst í hvaða hæð hlaða þurfti veggina. Hlóðir sem voru í húsinu fyrir viðgerð voru ekki endurhlaðnar þar sem óvíst var um upprunalega gerð þeirra og staðsetningu. Ekkert er því til fyrirstöðu að endurhlaða þær síðar meir ef ástæða þykir til.

Vorið 2001 varð ljóst að veggþútur milli bæjardyra og skála kom mjög illa undan vetri. Um er að ræða þann hluta veggjarins sem er vestan við dyraop sem liggur úr bæjardyrum til skála. Þútur þessi var svo illa farinn að viðgerð var óumflýjanleg þá þegar. Um mánaðarmótin maí-júní var hann tekinn niður og hlaðinn að nýju með sama hætti og aðrir veggir bæjarins frá og með árinu 1998 (58. mynd).

Viðgerð timburgrindar

Timburgrind dúnhússins var í þokkalegu ásítkomulagi hvað fúa varðar en var aftur á



59. Skekkja á dúnhúsgafla miðað við lóðlínu. Ljósmynd. Guðrún Harðardóttir.

móti orðin afar skökk (59. mynd). Flestir burðarviðir voru að vísu fúnir til endanna en í mismiklum mæli. Í allar timburviðgerðir var notaður rekaviður, ýmist fura eða lerki. Fúi var í neðri enda allra stoða og var skeytt við þær allar, aðallega með lerki. Allar hornstoðir þurfti að endurnýja og voru þær smíðaðar úr lerki. Stoðarsteinar voru sumir endurnýjaðir en aðrir réttir við. Borin var trétjara á stoðaenda og tjörupappa svo komið fyrir milli stoðar og steins.

Lítið þurfti að gera við bitana, aðeins í norðurenda stafnbitans vestanmegin. Höfuðbitar voru hins vegar báðir endurnýjaðir, smíðaðir úr lerki eins og viðgerðin á stafnbitanum. Gert var við báða enda beggja lausholtanna með furu (60. mynd). Fótstykkið við stafninn var endurnýjað, úr lerki.

Mismikið þurfti að gera við sperrur dúnhússins. Stafnsperrurnar vestast voru end-



60. Samskeyti stoðar, lausholts og höfðubita í suðausturhorni dúnhúss. Ljósmynd. Guðrún Harðardóttir.



61. Timburgrindin eftir viðgerðir, áður en leirkennður jarðvegur var borinn á nýja viðinn. Ljós. Guðrún Harðardóttir.

urnýjaðar, úr lerki sem og austurgaflosperrunar. Ekki þurfti að gera við næst vestasta sprerruparið en viðgerðir með lerki eru í toppinn á sperrupörunum sem liggja þarna á milli. Þar er gengið þannig frá málum að skeytt er við toppinn með heldur breiðari trjám en sperran sjálf er gerð af til að þunginn hvíli fyrst og fremst á nýja viðnum og tryggt sé að læsingin gefi sig ekki ef lím veikist með tímanum (61. mynd).

Ekki þurfti að gera við langböndin. Af ummerkjum um bruna sem sást á stafnþili og langböndum var ljóst að við seinni tíma viðgerðir hafa langböndin verið færð til frá upphaflegri staðsetningu. Þeim var því endurraðað frá því sem var þegar húsið var tekið niður, nú í samræmi við brunaummerkin. Áreftið var gert af birkilurkum sem lágu langsum milli langbanda. Þeim var flestum komið þar fyrir aftur án frekari aðgerða, lurkarnir voru einungis burstaðir til að ná óhreinindum af. Hins vegar þurfti að bæta rúmum tug lurka við þar sem lítill hluti hinna gömlu var ónothæfur. Reynt var að dreifa nýju lurkunum jafnt yfir þakið þar sem þeir hafa ívið meiri burðargetu en þeir gömlu.

Allar límingar í timburviðgerðunum voru gerðar með cascamite-lími og fúavörn var



62. Dúnhús að innan eftir viðgerðir. Ljós. Haraldur Helgason.

borin í fúabletti sem ekki var gert við á lausholtum. Til að deyfja hin skörpu skil milli gamals og nýs timburs var borin á yfirborð viðarins blanda af vatni og leirkennendum grunnjarðvegi. Með þessu móti dofna hin skjannahvíta ásýnd nýunnins timburs á náttúrulegan hátt án þess að skerða möguleika timbursins til þess til að dökkna með tímanum fyrir áhrif sólarljóss.

Ástand stafnþilsins var mjög slæmt og því ekki tók á að gera við hverja fjöl. Hins vegar var farin sú leið að reyna eftir megni að nýta langar fjalir sem fúu hafði verið fjarlægður af á öðrum stöðum á stafninum þannig að sem mest af gömlum viði væri sjáanlegt neðan bita á þilinu þar sem ekki er nein innri klæðning í húsinu. Ástand þilsins var hins vegar svo slæmt að ekki tókst að hafa gamlar fjalir nema rétt undir gluggum, svipað og gert var þegar gert var við þil stofunnar 1997 (62. mynd). Aðrar stafnþiljur voru endursmíðaðar úr furu. Þar sem gömlu þiljurnar höfðu á sér sagarför af vélsög að innanverðu var ákveðið að halda vélsagaðri áferð rekaviðarins þeim megin þó svo hún væri helst til regluleg. Þetta var gert til að halda samræmi í gamalli og nýrri áferð þilsins. Þ.e. óeðlilegt hefði verið að hefja eða fínvinna innra byrðið þar sem það var óunnið af smiðsins hálfu í upphafi. Ytra byrðið var hins vegar hefðlað á sama hátt og var á gömlu þiljunum. Hleðslan undir stafnþilinu var endurbætt. Þó svo hún hafi áður verið einföld var hún nú höfð tvöföld til að

koma í veg fyrir að of mikið álag yrði á sjálfa kjallaraveggina. Ytri hluti hleðslunnar er falinn undir hellulögn framan við húsið.

Kjallaragluggar neðst á frampili höfðu verið fjarlægðir þegar fyllt var upp í kjallarann við viðgerðirnar 1976-78. Gluggar þessir voru endursmíðaðir eftir því sem til sást á ljósmyndum annars vegar og lýsingu í úttektum hins vegar.

Samkvæmt úttektinni 1883 hefur strompur verið á dúnhúsinu en litlar heimildir eru um hvernig hann hefur litið út eða hvar hann var staðsettur. Um hann er þó notað sama orðalag og um stromp á smíðju. Rétt er að láta tilgátusmíði nýs stromps haldast í hendur við það hvort hlóðir eru í húsinu eða ekki. Þar sem hlóðir verða ekki endurhlaðnar að sinni fer vel á því að geyma smíði stromps.



63. Þakdúkur lagður u.þ.b. 1 m upp á nærtorfið. Efst sést í lista til að negla í bárujárn. Ljós. Helgi Sigurðsson.

Til þess að í þakgrind sé hægt að halda viðum sem ekki hafa fullan burð er nauðsynlegt að til komi styrkur frá aukapakí. Þar sem í árefti dúnhúss voru ekki jafn merki- legar leifar úr eldri húsum og gerðist í búi og brúðarhúsi var ekki ástæða til að byggja eins tryggilega utan um dúnhússáreftið og



64. Bárujárn lagt yfir vindpappa, neglt fast við lista eftir mæni hvorum megin. Neðst má sjá n.k. torfbólstur sem koma á í veg fyrir að bárujárnið geti nuðast við þakdúkinn.

hin tvö húsin. Til þess að skapa aukinn burð í þakið varð hins vegar úr að nota áfram bárujárnið sem á þakinu var en með öðrum hætti en áður. Bárujárn er um margt heppileg þekja á gömul hús af þessu tagi. Þar fara saman vatnsheldni og styrkur. Horfið var frá þeirri aðferð sem notuð var á stofu, brúðarhúsi og búi en hún var sú að láta prótan-þakdúk ná yfir allt þakið. Í dúnhúsi var hins vegar gengið frá þakinu á svipaðan hátt og gert var á skemmu suður af dúnhúsi. Þ. e. prótan-þakdúkur var lagður yfir torfvegginn nokkuð langt upp á nærtorfið yfir áreftinu og festur vel þar (63. mynd). Því næst var vindpappi lagður yfir þakið allt. Bárujárn var svo neglt á lista sem festir voru í sperrur til endanna og skarast járneið þá því sem nemur einum metra við þakdúkinn. Með þessu er tryggt að raki geti leitað út um þakið án þess að hætta sé á að úrkomuraki berist inn. Tryggilega var gengið frá neðri enda bárujárnsins svo það skaddi ekki þakdúkinn (64. mynd). Lokafrágangur á dúk í sundinu milli hlóðaeldhúss og dúnhúss verður að bíða um sinn, eða þangað til gert verður við hlóðaeldhúsið.

Þær aðferðir sem reyndar hafa verið á síðustu árum við torfþekju á stofu, búi og brúðarhúsi hafa ekki gefist nægilega vel. Þess vegna var þekjan gerð með 20-30 cm þykkri sniddu eins og fyrir var en hún hafði verið í góðu ásigkomulagi fyrir viðgerð dúnhússins. Þar sem umfeðmingsgras þykkir heppilegt á húspök eins og húsapuntur var reynt að stinga snidduna á svæðum þar sem þessi jurt vex. Mikilvægt hlýtur að teljast að ekki sé bara ein tegund af grasi á þökum þar sem mismunandi tegundir hafa mismunandi þol fyrir þurrki eða öðrum óhagstæðum skilyrðum. Í því eins og með heiðagróður er fjölbreytni í tegundum ákveðin trygging fyrir því að gróðurþekjan haldist stöðug við misjöfn skilyrði.

Hönnun og uppsetning loftblástursbúnaðar

Haustið 1999 voru fyrstu skrefin stigin í átt að hönnun loftblástursbúnaðar fyrir gamla bæinn í Laufási. Verk sem þetta er mjög

sérhæft og afar fáar verkfræðistofur hafa reynslu að heitið geti í þessum efnunum. Komið var að máli við verkfræðistofuna VGK sem er hvað reyndust í slíkum málum og tók hún að sér verkið. Það gekk hægt fyrir sig en drög að lagnaleiðum lágu fyrir í nóvember 1999. Fyrir þann tíma var þó ljóst að stofnlagnir yrði að leggja í gólf bæjarganganna og var þar hafist handa við fornleifauppgröft síðla árs 1999. Fornleifastofnun Íslands annaðist verkið og skilaði um það skýrslu til Þjóðminjasafns.⁶⁴ Unnið var eftir drögum að lagnaleiðum við framkvæmdir í dúnhúsi sumarið 2000. Nokkur frávík frá þeim varð hins vegar að gera þegar út í verklegar framkvæmdir kom vegna sértækra aðstæðna, sérstaklega í suðurvegg dúnhúss.

Við hönnun búnaðarins var gengið út frá því að loftblásturssamstæða yrði staðsett í kjallara fyrrverandi prestsseturs sem tekið var í notkun sem þjónustuhús fyrir ferðamenn 6. júní 2001. Síðla árs 2000 var grafið fyrir loftblásturslögnum milli þjónustuhúss og gamla bæjar. Við þær framkvæmdir var Guðrún Kristinsdóttir fornleifafræðingur, forstöðumaður Minjasafnsins á Akureyri, kölluð til eftirlits með tilliti til fornleifa á því svæði. Skilaði hún til Þjóðminjasafns skýrslu með teikningum um eftirlitið.

Í maí 2001 skilaði verkfræðistofan VGK af sér hönnun loftblásturssamstæðunnar sjálf- rarr og fór verkið í útboð skömmu síðar. Þar var um að ræða vélbúnað annars vegar fyrir Laufás en hins vegar fyrir Grenjaðarstað en af hagkvæmnisástæðum var smíði sam- stæðanna fyrir báða staði boðin út í einu lagi. Tilboði Vélsmiðjunnar Málmtaks ehf. á Húsavík var tekið um mitt sumar 2001 og hófst smíðin strax í kjölfarið. Samstæðan var svo tilbúin til notkunar í upphafi vetrar 2001 en ólag hefur verið á rakastýringu kerfisins.

Raflýsing í Laufásbæ

Fyrir tilstilli heimamanna í Laufási var komið upp bráðabirgðaraflýsingu fyrir gamla bæinn. Mikil aukning hefur orðið á starfsemi í bænum, einkum utan sumarmán- uðanna. Þetta kallaði á hganlegri lausnir

en notast hafði verið við til þessa hvað varðar raflýsingu í bænum. Að höfðu samráði við húsverndardeild Þjóðminja- safns var tenglum og lýsingu í slöngum komið fyrir á völdum stöðum á eins lítið áberandi hátt og unnt var. Með tíð og tíma stendur til að þróa varanlega lýsingu með ljósleiðurum í torfbæi Þjóðminjasafns og mun raflýsing í Laufásbæ þá verða tekin til endurskoðunar.

Drenlögn að húsabaki

Á haustdögum 2002 var ráðist í að grafa fyrir drenlögn austan við dúnhús og skemmu í Laufási. Sigurður Bergsteinsson, minjavörður Norðurlands eystra, var kallaður til að vakta framkvæmdina. Vegna slæms veðurs var hvorki unnt að mynda né teikna neitt af skurðinum og er lýsing Sigurðar á framkvæmdinni eftirfarandi:

Í gærmorgunn, þann 11. 11. 02 hringdi Helgi Sigurðsson í mig til að segja mér að hann ætlaði að grafa drenskurð þennan dag við gamla bæinn í Laufási.

Þangað kom ég kl. 13:00 í afleitu veðri, hávaða roki og mikilli rigningu. Þá var búið að grafa skurðinn en [hann] nær frá eldhúsinu og liggur meðfram veggjum dúnhússins og skemmu. Skurðurinn var um 0,5 m á dýpt.

Skurðurinn hefst um 0,7 m sunnan við eldhúsið. Þar voru torfmoldir og náðu að 1,5 m sunnan eldh. Þykkt var um 0,4 m. Þar undir var grár öskuhaugur, allt að botni skurðar eða 22 cm.

Frá 1,5 m að 3,5 metrum var rótaður öskuhaugur blandaður mold.

Frá 3,5 að 4,4 m var lítið rótaður öskuhaugur.

Frá 4,4 að 10,5 m voru torfmoldir. Þær náðu niður á um 50 cm dýpi. Í skurðbotninum á þessu svæði mátti sjá öskuhauginn sem er undir torfmoldunum.

Í öskuhaugnum var mest að finna á því svæði þar sem hann var rótaður.

⁶⁴ Orri Vésteinsson: *Fornleifarannsókn undir bæjardyrum og göngum í torfbænum í Laufási*. Reykjavík 2000.

Þar var leirtau og gler ásamt ryðguðum járn-dalli. Nokkuð af beinum.

Vegna veðurs og aðstæðna var hvorki hægt að ljósmynda né teikna snið í skurðinum, enda e.t.v. ekki ástæða til miðað við hvað þar var að finna.

Af þeim gripum sem í öskuhaugnum var að finna má draga þá ályktun að hann sé varla eldri en frá lokum 19. aldar eða byrjun þeirrar 20. Torfmoldirnar eru yngri en öskuhaugurinn.⁶⁵

Nútímaefni sem notuð voru við viðgerðirnar

Lím í viðgerðum á öllum burðarviðum þessa áfanga viðgerða í Laufási er cascamite trélím, duft sem blandað er með vatni í hlutföllunum tveir hlutar líms á móti einum hluta vatns. Fúavörn sem er blanda af sveppadrepandi efni (viðargrunnvörn frá Slippfélaginu) og línolíu (frá Beckers), helmingur af hvoru, var borin á alla timburfleti sem snúa út að torfi, til að fyrirbyggja fúaskemmdir af völdum raka úr torfinu. Auk þess var tjörupappa komið fyrir undir stoðum til að hindra fúa neðan til á þeim. Bitar voru felldir á lausholt og sperrur á bita án límingar, aðeins var notast við trétappa (46. mynd). Fúavörn var hins vegar borin inn í öll þessi samskeyti. Hlífðarspjöld til að verja fyrir moldarhruni bak við þiljur í stofu voru soðin í olíu (olíusoðið masonít). Pakdúkurinn var keyptur frá Fagtúni ehf. og kallast Protan G. Út frá rannsóknum norsku byggingarrannsóknarstofnunarinnar NBI má gera ráð fyrir a.m.k. 25 ára líftíma dúksins. Hann er gerður úr mýktu PVC en með kjarna úr glertrefjum og er í allt 1,4 mm á þykkt. Í hann er bætt efnum sem eiga að tryggja að hann haldist mjúkur í kulda, brenni illa og örverur setjist ekki að í honum.⁶⁶ Plaströr sem lögð voru inn í torfveggi voru af tvennum toga, annars vegar tveggja tommu frárenslisrör (grá) úr polypropylene en hins vegar fjögurra tommu (rauðbrún) rör úr polyvinylklóríði (PVC).

Mat á aðgerðum

Viðgerðir á torfbæjum er flókið og viðamikið verkefni fyrir minjavörsluna. Spurningin um það hvers eðlis torfbæir eru sem menn-ingarminjar má aldrei vera langt undan og svörin við henni í sífelldri endurskoðun. Eru þetta fyrst og fremst húsakynni sem halda ber við með hefðbundnum hætti eða ber að líta á bæinn í heild sinni sem safngrip og notast þannig við viðgerðaraðferðir sem slíkum munum hæfir? Segja má að Laufásbær sé í raun hvort tveggja í senn. Hann er safngripur að því marki sem hann er fágæti þar sem svo fáir torfbæir eru enn til á landinu. Sem safngripur er hann um leið húsaþyrping sem halda verður í horfinu með hliðsjón af fornum aðferðum sem fela í sér endurnýjun efnis. Eftir því sem næst verður komist eru dæmi um að gert hafi verið við timburstoðir og þiljur í fyrri tíð⁶⁷ þó að almennara hafi verið að endurnýja ónothæfa viði og endurnýta heillega hluta skemmds timburs á öðrum stöðum í bæjum, t.d. í árefti. Það getur því talist heilmikið álitamál hvað gera skal í hvert sinn einkum þegar kemur að viðgerðum á timburgrind torfbæja. Mikilvægi góðrar skrásetningar fyrir viðgerð, í formi teikninga, ljósmynda og lýsinga á ástandi húsa verður seint ofmetið í því samhengi.

Torfverk

Þeirri stefnu hefur verið fylgt í framan-greindum viðgerðaráföngum í Laufási á vegum Þjóðminjasafnsins að nýta þær nútímaaðferðir og nútímaefni sem líkleg eru til að lengja líftíma viðgerðanna án þess þó að það sjáist á ytra útliti bæjarins. Um leið var leitast við að hafa gamlar handverksaðferðir í heiðri eins og kostur var. Hægt er að orða það sem svo að nú standi yfir langtímatilraunir með úrlausnir á rakavanda bæjarins, annars vegar úrkomuraka og hins vegar loftraka innan bæjar. Þær taka m.a. til þakfna, fyllingarefna í torfveggi og á hverskonar undirlagi þeir eru byggðir. Ennfremur frárensliskerfa í og frá torfveggjum og loftblástursröra sem lögð eru inn í veggina.

⁶⁵ Fvr, MNE: Sigurður Bergsteins-son, dagbók, 12. 11. 2002.

⁶⁶ Upplýsingar frá Fagtúni ehf., söluaðila Protan G á Íslandi.

⁶⁷ Við umsjón sína með viðgerðum á ýmsum húsum á landinu hefur Hjörleifur Stefánsson rekist á nokkur dæmi frá eldri tíð um viðgerðir á timbri af því tagi að nýtt timbur var fellt í eldra, því til styrkingar.

Bárujárn hefur verið notað undir þekjur frá því þjóðminjavarðslan tók að sinna viðhaldi torfbæja um miðbik 20. aldar og hefur það víða reynst með ágætum. Vatnsleki niður í veggjum hefur aftur á móti verið vandamál. Í viðgerðinni í Laufási 1976-78 var gerð tilraun til þess að stemma stigu við slíkum vatnsleka með því að festa eins konar járnskúffur í sundin milli einstakra húsa og bolta við stoðir þeirra eða sérstaklega útbúinna aukastoða ef stoðkerfi einstakra húsa stóðust ekki á. Þessari tilhögun var jafnframt ætlað að treysta grind húsanna. Síðar átti svo eftir að koma í ljós að árangur af þessari tilraun varð ekki sem skyldi og beinlínis til skaða fyrir timburgrindina.

Nýjasta tilraunaefnið í viðgerðum Laufásbæjar er þakdúkurinn Protan-G. Samkvæmt upplýsingum framleiðanda átti hann annars vegar að veita vörn fyrir úrkomuraka en hins vegar að hleypra raka í gegnum sig innan frá og út. Góðar vonir voru bundnar við þessa eiginleika fyrst í stað og dúkurinn notaður í heilu lagi yfir þök og veggjum en svo virðist sem rakastreymið innan frá og út sé minna en vonir stóðu til og of lítið miðað við aðstæður í torfbæjum. Þetta veldur því að raki getur þéttst innan á dúkinn og gert illt verra fyrir viðkomandi hús.⁶⁸ Í stofu í Laufási liggur þakdúkurinn yfir skarsúð á þaki en í brúðarhúsi og búri liggur hann á sérútbúnum hlífðarþökum. Þau tryggja að raki þéttist ekki í hinum öldnu rjáfurviðum þeirra húsa en öðru máli gegnir um stofuna. Þar bar á rakaþéttingu í fyrstu en hefur lagast með tilkomu loftblástursbúnaðar í bænum. Af ofangreindum ástæðum var horfið frá notkun prótan-þakdúks yfir dúnhússþak. Þar var farin sú leið leggja dúk yfir veggjum og neðsta hluta þaksins en hafa bárujárn yfir. Reynsla er ekki komin á þessa aðferð enn en hún hefur verið reynd á nokkrum öðrum stöðum, t.d. á Saurbæjarkirkju.

Sú lausn sem valin var við lagningu torfþekju og vökvunarbúnaðar á þak stofunnar 1997 reyndist ekki sem skyldi⁶⁹ en minni ágallar hafa komið í ljós við þekjur búrs og brúðarhúss en þær voru þaktar með annarri aðferð. Snidda á þök virðist koma langbest

út. Þá er jarðvegur þykkur og síður hætta á að þakið sólbrenni. Sú leið var farin á þaki dúnhúss.

Ekki er enn farið að reyna á langtímaáhrif þess að nota sand í stað moldar innan í torfveggjum eða hvernig veggir standa sig á frostfrírri möl. Ekki heldur hvernig drenlagnir í veggjum hafa staðið sig né heldur hvernig loftblásturrörum reiðir af inni í veggjum.

Mikil þörf er á heildrænni úttekt á því hvernig viðgerðartilraunir í tengslum við torfverk hafa reynst. Gagnlegt væri t.d. að miða við hvernig staðan er um 10 árum eftir að efni/aðferð er tekin í notkun.

Timburverk

Við timburviðgerðir síðastliðinna ára í Laufásbæ hefur sú stefna verið ríkjandi að meðhöndla timburverk bæjarins að mestu eins og verið væri að gera við safngrip, þ.e. fjarlægja eingöngu skemmda hluta, skeyta nýjum við í staðinn og laga útlit að því sem fyrir var. Sumsstaðar hafa skemmdir þó verið svo miklar að endursmíða hefur þurft eftir einstökum byggingarhlutum sem fyrir voru. Þar sem víðast hvar í bænum er timbur ómálað hefur verið reynt eftir megni að hafa hina endursmíðuðu byggingarhluta úr timbri úr gömlum húsum sem einhverra hluta vegna hafa verið tekin niður. Einnig hefur gamla aðferðin „að færa uppá“ verið notuð við viðgerðir á sperrum og bitum en segja má að í slíkum tilfellum sé sú aðferð valin af fagurfræðilegum ástæðum. Á þennan hátt var t.d. hægt að fela viðgerð á sperrum í búri uppi í rjáfri, safna þeim saman á eins lítið áberandi stað og kostur var. Slíkt hlýtur að teljast álitlegur kostur út frá ásynnd en gæti talist álitamál ef viður er skilgreindur sem safngripur.

Hvað málningu stofuhússins varðar hefði mátt gæta meiri nákvæmni í eftirlíkingu viðarmálningar og litavali á kverklísum. Einnig er æskilegt að vestari stofan verði veggfóðruð eins og hún hefur verið lengst af. Taka þarf aðferðir við málningu húsa í húsasafni til almennrar endurskoðunar.

Af ýmsum ástæðum dróst að ljúka viðgerðum á hluta af timburverki brúðarhúss

⁶⁸ Mjög slæmt tilvik kom t.d. upp í Glaumbæ í Skagafirði þar sem torfveggur beinlínis soðnaði og auk þess hefur þar komið í ljós að mýs geta nagað sig í gegnum dúkinn.

⁶⁹ Grindin og vökvunarkerfið voru fjarlægð sumarið 2005 og sett snidda í staðinn.

og búrs fram í ársbyrjun 2002. Í framtíðinni væri æskilegt að ljúka viðgerðum á einstökum húsum á innan við tveimur árum.

Annað

Loftblásturssamstæða hefur verið í gangi frá því síðla árs 2001 og hefur blásturinn nú þegar gefið mjög góða raun. Er það svo þrátt fyrir að nokkur vandkvæði hafi verið við rakastillingu hennar en rakatæki samstæðunnar varð fljótlega fyrir frostsKemmdum og hefur ekki verið sett upp aftur.

Almennt má segja að bæta þurfi fornleifagát í tengslum við viðgerðir torfhúsa en þær geta haft töluvert jarðrask í för með sér. Eitt af því sem augljóslega hefði mátt betur fara í þeim áfanga sem nú stendur yfir er að grunnar stofuveggjanna hafi ekki verið grafnir af fornleifafræðingum eða undir eftirliti þeirra. Að vísu eru nokkrar líkur á að jarðlögum þeim sem veggirnir standa á hafi verið raskað að einhverju leyti þegar þeir voru upphaflega byggðir með þessa legu, einhvern tíma á árunum skömmu fyrir 1768.⁷⁰ Veggstæðinu hefur svo væntanlega aftur verið raskað þegar Jóhann Bessason endursmíðaði stofuna árið 1877. Segja má að það tilheyri handverkshefðinni að grafa neðstu steinaraðir ögn niður, jafnvel niður fyrir frost.⁷¹ Það breytir því þó ekki að það er slæmt að fornleifafræðingar skyldu ekki fengnir til uppgrافتar á veggstæðinu eða látið vera að grafa svo djúpt. Varlegar var hins vegar farið í sakirnar við framkvæmdir við veggj sumarið 1998 og síðar. Horfið var frá því að grafa niður veggundirstöður og hlaust af þessu einungis lágmarksrask sem að hluta til var undir eftirliti skráningarmanns sem hefur nokkra starfsreynslu við fornleifauppgræfti. Æskilegra hefði þó verið að hafa fornleifafræðing viðstaddan þær aðgerðir. Vel var að verki staðið með uppgröft fyrir loftblástursrör innan Laufásbæjar 1999 og um margt á framkvæmdatímabilinu 2000-2001, þótt betur hefði mátt standa að einstökum aðgerðum. Mjög brýnt er að fornleifagát verði jafn sjálfsgöð og viðgerðirnar sjálfar og sé hugsuð sem hluti af verkferli viðgerða. Þ.e.

hún sé frá upphafi hluti af eðlilegri áætlunargerð um viðgerðir.

Þegar á heildina er litið er ljóst að töluverð framför hefur orðið í framkvæmd viðgerða í Laufásbæ frá því í viðgerðunum 1957-59 og 1976-78. Á það einkum við um þá skráningu sem nú fór fram á öllum helstu aðgerðum til þess að ljóst sé hvað var gert, hvers vegna og hvað ekki, þegar næstu kynslóðir hefjast aftur handa við sama verk. Vonir standa til þess að vænta megi lengra hlés milli stórviðgerða en verið hefur fram að þessu. Það er svo einungis tímans að leiða í ljós hvort tekist hefur að búa í haginn fyrir góða endingu þessara viðgerða á stofu, brúðarhúsi, búi og dúnhúsi með nýjum eignum og aðferðum sem viðbót við aldagamlar hefðir. Góð árleg aðdytting er þó ævinlega lykilatriði í því samhengi.

⁷⁰ Fyrir þann tíma sneri stofuhúsið fyrir víst í norður-suður eða þvert á stefnu stofunnar í núverandi mynd, sbr. Þjsks.: Skjalasafn presta, Laufás AA1, úttekt 1755 og Laufás AA2, úttekt 1768.

⁷¹ Svör við spurningaskrá þjóðháttadeildar Þjóðminjasafns nr. 17 um húsagerð og vegghleðslu, 1459; Sigurður Ólafsson frá Kárastöðum í Skagafirði; 6126; Eiður Guðmundsson frá Þúfnavöllum í Skriðuhreppi.

Starfsmenn við framkvæmdir í Laufási 1997-2002

Vegghleðsla

Helgi Sigurðsson 1997-2001.
Þórarinn Pétursson 1997-2001.
Benedikt Stefánsson 1997.
Gunnar Páll Ólafsson 1997.
Stefán Jökull Jónsson 1997.
Aron Birkir Guðnason 1998-2001.
Halldór Einarsson 1998-2001.
Ingvar Þór Ingvarsson 1998.
Jóhannes Þórðarson 1998.
Jón Tryggvi Árnason 1998.
Arna Björg Bjarnadóttir 2000.
Jón Sigurðsson 2000-2001.
Jón Hjörtur Stefánsson 2000-2001.

Timburverk

Kristján Pétursson 1997-2002.
Sigurður Steinarsson 1997-2002.
Sverrir Jónsson 1997.
Birkir Björnsson 1997-1998.
Ingvar Þór Ingvarsson 1998.
Jóhannes Páll Héðinsson 2000.
Sæmundur Friðfinnsson 2001.

Málningarvinna í stofu

Snorri Guðvarðarson 1999.
Sverrir Páll Snorrason 1999.
Skúli Flosason 1999.

Múrverk

Aðalsteinn Maríusson 2001.

Tækniráðgjöf og hönnun blástursbúnaðar

Verkfræðistofa VGK, Ingimar Árnason,
Sigurgeir Þórarinsson.
Rafteikning hf, Orri Torfason.

Umsjón og eftirlit með hönnun og smíði blástursbúnaðar

Haraldur Helgason.

Eftirlit og framkvæmdaskráning

Guðrún Harðardóttir 1998-2002.

Yfirumsjón með framkvæmdum

Hjörleifur Stefánsson 1997-2000.

Heimildaskrá

Óprentaðar heimildir

Þjóðminjasafn Íslands (Þjms.)

1459: Sigurður Ólafsson frá Kárastöðum í Skagafirði.

6126: Eiður Guðmundsson frá Þúfnavöllum í Skriðuhreppi.

Bréf Jóhanns Skaptasonar til Kristjáns Eldjárns þjóðminjavarðar 19. desember 1956.

Bréf Kristjáns Eldjárns þjóðminjavarðar til Menntamálaráðuneytis 5. apríl 1954.

Bréf Matthíasar Þórðarsonar þjóðminjavarðar til séra Þorvarðar Þormar 8. ágúst 1947.

Bréf Ólafs Eggertssonar til Guðrúnar Harðardóttur 18. júní 1999.

Bréf séra Þorvarðar Þormar til Kristjáns Eldjárns þjóðminjavarðar 25. janúar 1957.

Bréf Sigurðar Egilssonar til Kristjáns Eldjárns þjóðminjavarðar 22. júní og 6. júlí 1957 og 24. ágúst 1958.

Bréf Snorra Sigfússonar til Kristjáns Eldjárns þjóðminjavarðar 7. júní 1953.

Gísli Gestsson: Minnisbók í tengslum við uppmælingu Laufásbæjar 1953.

Guðmundur L. Hafsteinsson: Laufás í Eyjafirði, yfirlit yfir framkvæmdir 1994-95.

Hjörleifur Stefánsson: Stefnumörkun um viðgerð Keldnabæjarins og annarra húsa í vörslu Þjóðminjasafns Íslands. 1998.

Kristján Pétursson: Laufásbær 1997, vegna stofu og gangs.

Svör við spurningaskrá nr. 17 um húsagerð og vegghleðslu.

Þjóðskjalasafn Íslands (Þjks.)

Skjalasafn presta:

Laufás við Eyjafjörð

AA1, Skjöl um stað og kirkju 1318-1885 [Kirknaskjöl í steinklefa, K XXVI].

AA2, Kirkjustóll 1748-1833.

AA3, Kirkjustóll 1833-1923.

AA4, Kirkjustóll 1924-1966.

Skjalasafn Suður-Þingeyjasýslu og Húsavíkur (Skjs. S-Þ og H)

E 462-1: Jóhann Skaptason: Sagnaþættir af Jóhanni Bessasyni bónda á Skarði.

HRP-10-1: Virðingabók Grýtubakkahrepps 1907-1933.

Fornleifaevernd ríkisins, Minjavörður Norðurlands eystra (For, MNE)

Sigurður Bergsteinsson, dagbók 12. 11. 2002.

Gögn frá Bruno Schweizer

Dagbók 1935.

Gögn frá Herði Ágústssyni

Hörður Ágústsson: Laufás (óprentað handrit og uppskriftir úttekta og dánarbúa).

Prentaðar heimildir

Árni Björnsson: *Merkis dagar á mannsævinni*. Reykjavík 1996.

Hörður Ágústsson: *Laufás við Eyjafjörð. Staðurinn*. Reykjavík 2004.

- Jónas Jónsson: *Íslenskir Þjóðhættir*. Reykjavík 1961.
- Kristján Eldjárn: „Skýrsla um Þjóðminjasafnið 1957“. *Árbók Hins íslenska fornleifafélags* 1959. Reykjavík 1959, 129-132.
- Kristján Eldjárn: „Skýrsla um Þjóðminjasafnið 1958“. *Árbók Hins íslenska fornleifafélags* 1959. Reykjavík 1959, 133-136.
- Kristján Eldjárn: „Skýrsla um Þjóðminjasafnið 1959“. *Árbók Hins íslenska fornleifafélags* 1960. Reykjavík 1960, 139-144.
- Kristján Eldjárn: „Skýrsla um Þjóðminjasafnið 1965“. *Árbók Hins íslenska fornleifafélags* 1966. Reykjavík 1967, 139-156.
- Kristján Eldjárn: „Skýrsla um Þjóðminjasafnið 1967“. *Árbók Hins íslenska fornleifafélags* 1968. Reykjavík 1969, 112-134.
- Lovsamling for Island V*. Útg. af Oddgeiri Stephensen og Jóni Sigurðssyni. Kaupmannahöfn 1855.
- Stjórnartíðindi fyrir Ísland 1905 A*.
- Sturlunga saga* I-II. Ritstj. Örnólfur Thorsson. Reykjavík 1988.
- Sæmundur Magnússon Hólm: „Um meltakið í vestur-parti Skaptafellssýslu“. *Rit Lærdómslistafélagsins II*. Kaupmannahöfn 1782.
- Þór Hjaltalín: *Keldur á Rangárvöllum. Framkvæmdir á Keldum 1997-1998 og stefnumótun um viðgerð bæjarins*. Reykjavík 1999. (Rannsóknarskýrslur Þjóðminjasafns 1999).
- Þór Magnússon: „Skýrsla um Þjóðminjasafnið 1970“. *Árbók Hins íslenska fornleifafélags* 1971. Reykjavík 1972, 137-150.
- Þór Magnússon: „Skýrsla um Þjóðminjasafnið 1973“. *Árbók Hins íslenska fornleifafélags* 1974. Reykjavík 1975, 153-169.
- Þór Magnússon: „Skýrsla um Þjóðminjasafn Íslands 1977“. *Árbók Hins íslenska fornleifafélags* 1978. Reykjavík 1979, 141-155.
- Þór Magnússon: „Skýrsla um Þjóðminjasafn Íslands 1984“. *Árbók Hins íslenska fornleifafélags* 1984. Reykjavík 1985, 193-213.
- Þór Magnússon: „Skýrsla um Þjóðminjasafnið 1987“. *Árbók Hins íslenska fornleifafélags* 1987. Reykjavík 1988, 141-157.
- Þór Magnússon: „Skýrsla um Þjóðminjasafnið 1988“. *Árbók Hins íslenska fornleifafélags* 1988. Reykjavík 1989, 223-245.
- Þór Magnússon: „Skýrsla um Þjóðminjasafnið og Þjóðminjavörzluna 1990“. *Árbók Hins íslenska fornleifafélags* 1990. Reykjavík 1991, 159-180.

Þór Magnússon: „Skýrsla um Þjóðminjasafn Íslands og Þjóðminjavörzluna 1994“.
Árbók Hins íslenska fornleifafélags 1994. Reykjavík 1995, 193-216.

Þór Magnússon: „Þjóðminjasafn Íslands. Ársskýrsla 1995“. *Árbók Hins íslenska fornleifafélags 1995*. Reykjavík 1997, 137-157.

