

Vinnuskýrslur Þjóðminjasafns Íslands 1980

6

Fornleifar í Óbrennishólma

Skoðunarferð 23. júlí 1980

Guðmundur Ólafsson



Reykjavík 2013



Loftmynd af Örnefnavefsjá Landmælinga Íslands sem sýnir neðsta hluta Ögmundarhrauns með Óbrennishólma (innan hringsins) og Húshólma. (Landmælingar Íslands/Loftmyndir ehf).

Forsíðumynd: Horft til norðurs yfir grjóthleðslu í mannvirki nr. 3 í skráningarbók, sem hraunið hefur runnið að, hlaðist þar upp og sums staðar flætt yfir (GÓL-1980-8028-9).

© Guðmundur Ólafsson/Þjóðminjasafn Íslands. 2013

Fornleifar í Öbrennishólma, Gömlu Krýsuvík

Í sambandi við umræðu sem átti sér stað um aldur Ögmundarhrauns og fornleifa sem í hrauninu voru, ákváðu Guðmundur Ólafsson og Jón Jónsson, jarðfræðingur á Orkustofnun að fara saman í skoðunarferð til að skoða fornleifar í Öbrennishólma í Ögmundarhrauni þann 23. júlí 1980. Gengið var frá Suðurstrandavegi eftir gönguslóða sem lá yfir hraunið að Öbrennishólma.

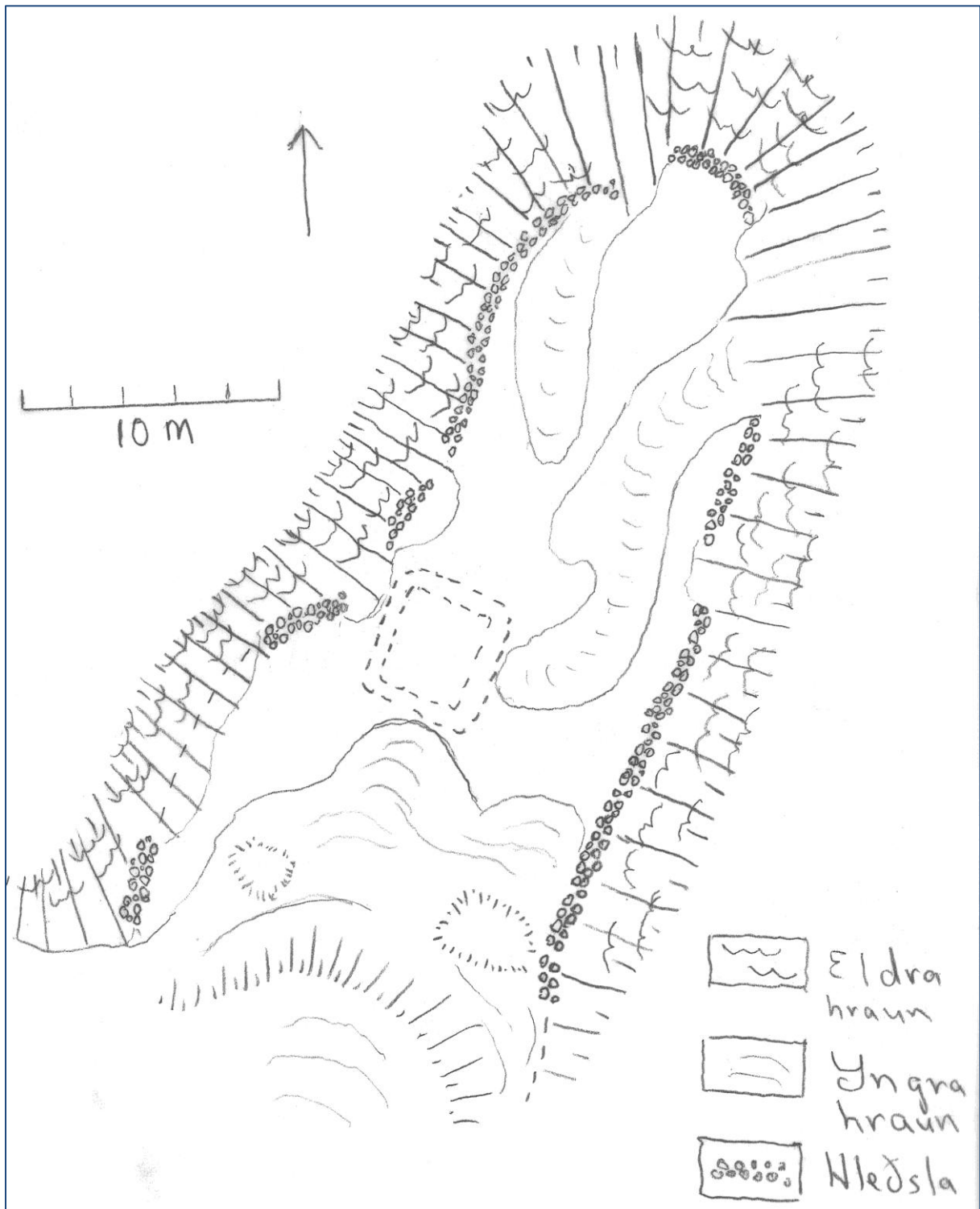
Þegar komið var á staðinn tók Guðmundur ljósmyndir af minjunum (11 svarthvítar 6X6 myndir á filmum: GÓL-1980-8028 og 8029). Teiknaðar voru grunnmyndir af grjóthleðslu sem hraunið hafði runnið yfir að hluta (mannvirki nr.3) og af fjárborg (rúst nr. 4).

Ath.: Rústirnar voru skráðar í skráningarbók fyrir Grindavík sem hefur sveitarfélagsnúmerið 2300, en í raun tilheyrja þær Hafnarfirði og sveitarfélagsnúmeri 1400.



Mynd 1. Loftmynd af Örnefnavefsjá Landmælinga Íslands sem sýnir Öbrennishólma í Ögmundarhrauni. Númer 2 er slóði inn í Öbrennishólma, nr. 3 er rétt og númer 4 er fjárborg. (Landmælingar Íslands/Loftmyndir ehf).

Óbrennishólmi. Rúst nr. 3



Mynd 2. Grunnmynd af rúst 3 í skráningarbók. Þrjár hliðar mannvirkisins virðast hafa verið hlaðnar úr grjóti og að opið hafi verið til suðurs. Grjótið virtist upphaflega hafa verið hlaðið upp í geil í gömlu hrauni. Síðar virðist ný þunn hraunbuna hafa runnið yfir eldra hraunið og yfir hleðslurnar á köflum og myndað smá hrauntauma inn í réttinni. Þá virtist hrauntaumur einnig hafa runnið inn í rústirnar að sunnanverðu (Guðmundur Ólafsson).

Tegund minja: Rétt eða fjárbyrgi.

Leg: Syðst og austast í Óbrennishólma.

Staðhættir: Lyngvaxin laut inn á milli tveggja hrauntungna sem eru allt að 3-4 m að hæð.

Lýsing: Réttin er hlaðin úr hraungrjóti á þrjá vegu og er opin til suðurs. Hún er um 12 m breið innst en breiðkar til suðurs þar sem breiddin nær allt að 16 metrum. Lengd réttarinnar hefur líklega verið allt að 37-38 m. Grjóthleðslan var um 1 m á hæð.

Réttin liggur í aflíðandi halla og liggur yfirborð nyrsta hluti hennar um þremur metrum hærra en syðsti hlutinn. Hleðslan virtist upphaflega hafa verið látin fylgja gömlum hraunjaðri í náttúrulegri laut sem myndast hafði á milli tveggja hrauntungna. Það hraun hefur þá verið eldra en réttin og er líklega ástæðan fyrir því að útlínur hleðslunnar eru ekki beinar, heldur sveigjast þær eftir hraunjaðrinum.

Yfir gamla hraunið virðist síðar hafa flætt þunnur hraunstraumur sem hefur runnið yfir grjóthleðslunnar á nokkrum stöðum og myndað mjóa tauma inn í tóftinni.

Að sunnanverðu hefur þunnt hraun einnig runnið inn í tóftina og eru engar hleðslur sýnilegar á suðurhliðinni. Ekki var unnt að skera úr um hvort réttin hefði upphaflega verið alveg opin til suðurs eða hvort hleðslurnar hafi horfið undir hraunið.

Inn í réttinni var dálítil laut sem var um 3 x 4 m í þvermál og um 0,3 m djúp. Tveir hrauntaumar höfðu stöðvast sín hvoru megin við þessa laut, sem er hugsanlega leifar af lítilli tóft inn í réttinni.

Jón Jónsson sagði að þunna hraunið sem rann yfir tóftina væri Ögmundarhraun og að nýjar ¹⁴C-aldursgreiningar sem hann hefði fengið á sýni sem hann hefði tekið hjá hrauninu bentu til þess að það væri frá 1020 ± 50. Nýjar rannsóknir benda hins vegar til þess að Ögmundarhraun hafi runnið aðeins seinna en Jón taldi, eða árið 1151 og mun réttin samkvæmt því vera eldri en árið 1151. Hún er friðlýst samkvæmt Þjóðminjalögum, sem fornt garðlag, og er friðlýsingarskjal undirritað af Matthíasi Þórðarsyni, þjóðminjaverði þann 25.10. 1930.

(Ljósmyndir: GÓL-1980-8028-5 til 8028-9).



Mynd 3. Ofarlega til vinstri glittir í hleðslu, norðaustast í mannvirki nr. 3, undir háum hraunás sem hefur flætt yfir hleðsluna (GÓL-1980-8028-6).



Mynd 4. Horft í norðnorð-austur. Til hægri sést hvar hraunið hefur runnið yfir grjóthleðslu og fært hana í kaf að mestu. Þetta er austurhlið mannvirkis nr. 3 (GÓL-1980-8028-8).

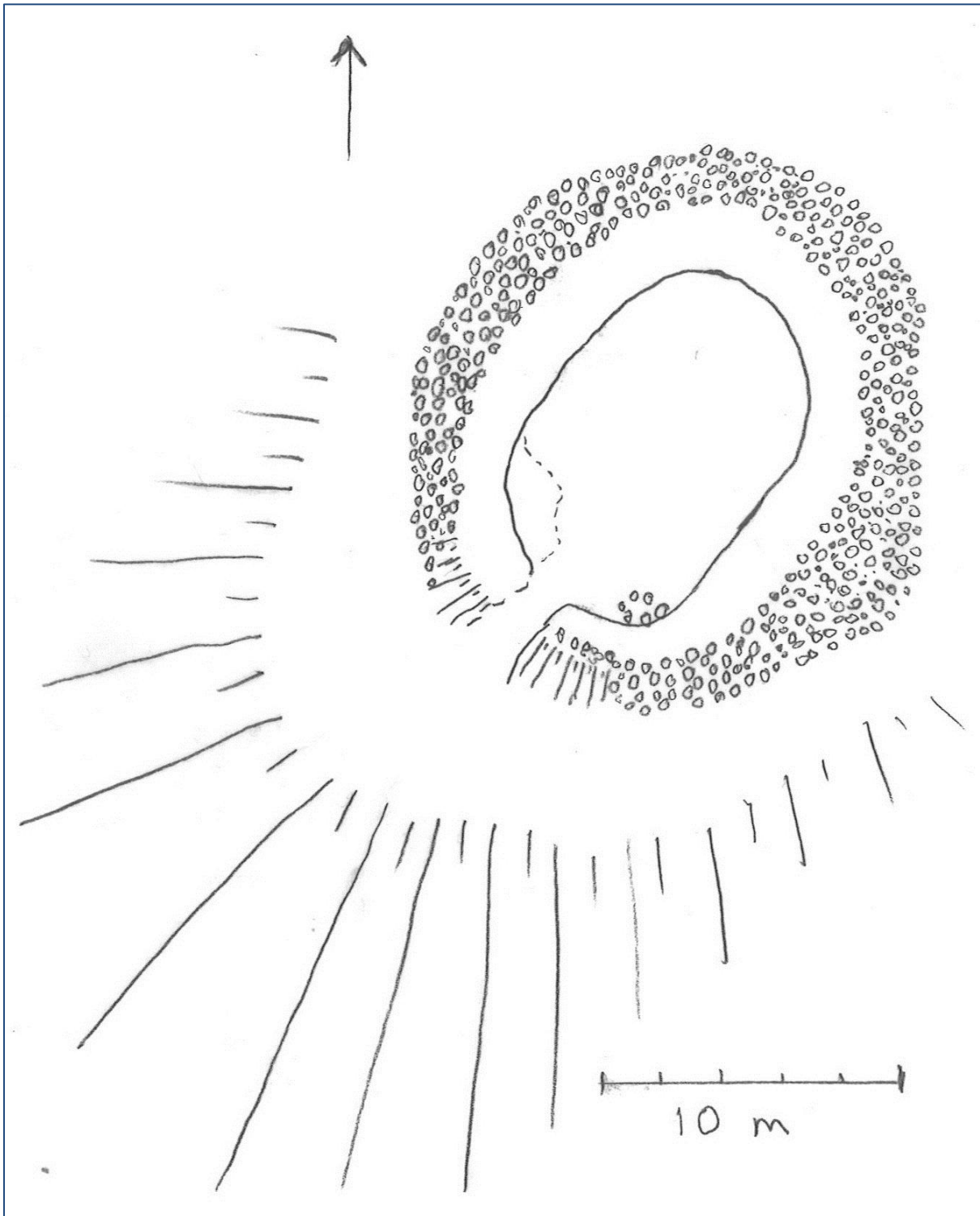


Mynd 5. Horft til vesturs yfir syðsta hluta mannvirkis nr. 3. Óbrennishólma (GÓL-1980-8028-7).



Mynd 6. Horft til suðvesturs yfir mannvirki nr. 3, sem hefur að mestu horfið undir hraun (GÓL-1980-8028-5).

Óbrennishólmi. Rúst nr. 4



Mynd 7. Grunnmynd af fjárborginni, nr. 4 í skráningarbók. (Guðmundur Ólafsson).

Tegund minja: Fjárborg.

Legi: Syðst og austast í Óbrennishólma í Ögmundarhrauni.

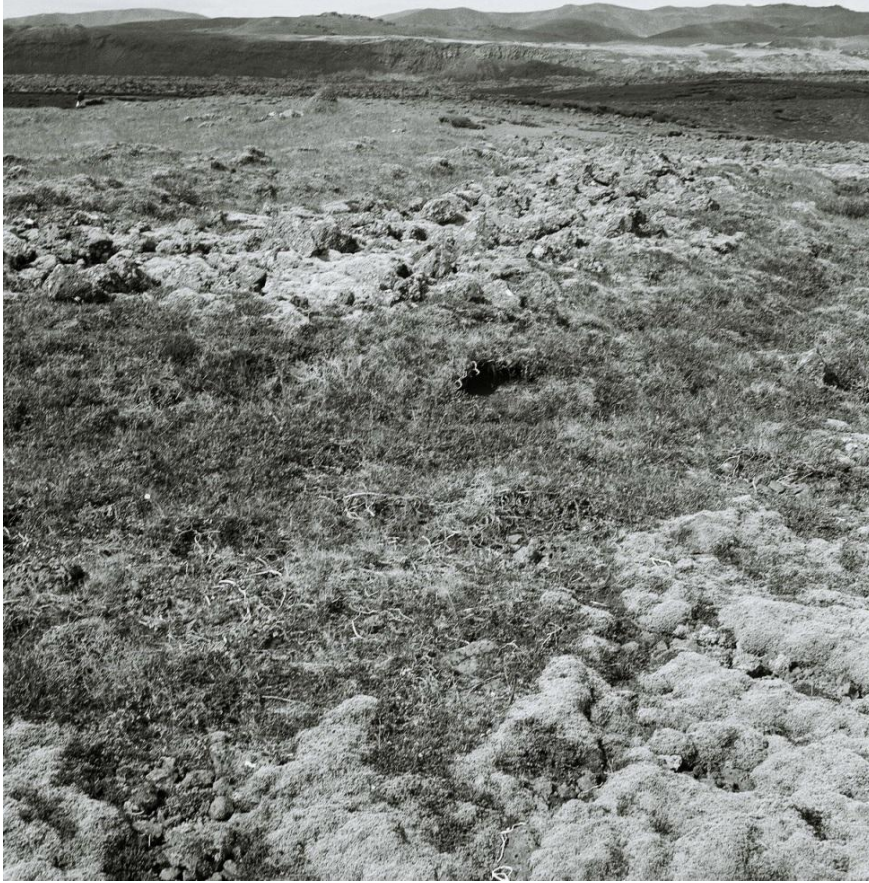


Mynd 8. Horft til vestnorðvesturs yfir uppblásið svæði og fjárborg í Óbrennishólma og hraunbrúnina sem umlykur svæðið. Ofarlega til hægri sést hvar hraunstraumurinn kemur niður af fjallinu. Ath. að skemmdir eru á filmunni (GÓL-1980-8028-10).

Staðhættir: Fjárborgin er fremst á grýttum grágrýtismel, mosagróin og uppblásin að hluta. Sunnan og vestan við fjárborgina er gróin lyngbrekka. Hún er um 6 – 8 m há og hefur Ögmundarhraun flætt upp að henni.

Lýsing: Fjárborgin er sporöskjulaga, um 12 x 8 m að innanmáli og liggur í NNA-SSV. Hún er grasi gróin að innan og utan á hæstu veggjarbungunni, sem er um 2 m að þykkt. Utan við og umhverfis fjárborgina er um 2 – 4 m breið grjóthleðsla. Inngangur hefur verið á suðvesturhlið og var hann um 1 – 1,5 m breiður.

Um 2 – 3 m innan veggja fjárborgarinnar er grunn hvilft sem er dýpst um miðjuna og er þar um 0,3 m lægri en yfirborðið út við vegginn.



Mynd 9 Horft til norðnorðvesturs yfir leifar af fjárborg nr. 4, í Óbrennishólma sem hefur blásið upp og hrunið að mestu (GÓL-1980-8028-11).



Mynd 10. Horft til norðausturs yfir vestur langhlið fjárborgarinnar (GÓL-1980-8029-1).

Að utanverðu er veggjahæðin allt að 0,8 m há og með aflíðandi halla út á við. Grjóthleðslan umhverfis myndar yst eins konar horn á austurhlið. Hún er breiðust þar, allt að 4 m breið. Hleðslugrjótið er allt grágrýti.



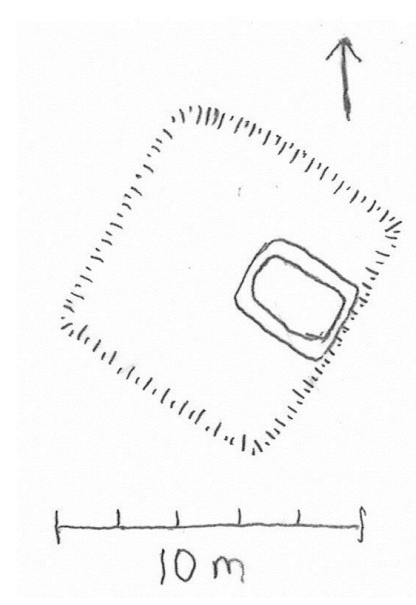
*Mynd 11. Horft til
suðvesturs yfir
austurhlið fjárborgar
(GÓL-1980-8029-2).*



*Mynd 12. Horft til
suðvesturs yfir inngang
fjárborgar (GÓL-1980-
8029-3).*

Suðvestur af innganginum, neðarlega í lyngbrekkunni, er ferhyrnt laut, um 10 x 10 m í þvermál og um 0,6 m djúp. Henni hallar niður til norðvesturs og er norðvesturhliðin aðeins lægri en hinar þrjár. Á miðri austurhlið hennar er dálítil þúst um 3 x 4 m í þvermál. Lautin er líklega manngerð, en hlutverk hennar er óvíst, þó að sennilega tengist það fjárborginni með einhverjum hætti.

Mynd 13. Grunnmynd af laut suðvestan við fjárborgina (Guðmundur Ólafsson).



Mynd 14. Horft til norðvesturs yfir laut (GÓL-1980-8029-4).

